

СБОРНИК ИНСТРУКЦИЙ

ДЛЯ СИСТЕМНЫХ
АДМИНИСТРАТОРОВ



По моделям:

1. Катюша Р247 и М247


Версия 1.0

Оглавление

Общие инструкции для М247 и М348	3
Настройка сканирования без шифрования по 25 порту на почту в Google Workspace	3
Катюша М247и Р247	6
1.2 Логин и пароль администратора (диспетчера)	6
1.3 Печать на конвертах (режим «Конверт»).....	6
1.4 Функция «Программы»	6
1.5 Сканирование в папку (SMB).....	9
1.6 Настройка сканирования WIA Windows	11
1.7 Сканирование на e-mail	15
1.8 Сканирование в почту через Mail.ru без шифрования	17
1.9 Установка драйверов для ОС семейства Linux	18
1.10 Установка драйверов на Альт-8 СП.....	31
1.11 Установка принтера на Astra Linux 1.6-1.7	37
1.12 Установка сканера на Astra Linux 1.6-1.7.....	43

Общие инструкции для M247 и M348

Настройка сканирования без шифрования по 25 порту на почту в Google Workspace

Как настроить устройство или приложение для отправки почты через Google Workspace  Источник [mym...](#)

Эта статья предназначена для администраторов. Если вы пытаетесь отправить электронное письмо с устройства или из приложения, используя аккаунт Gmail, обратитесь за помощью к администратору.

Как администратор, вы можете настроить устройства и приложения для отправки почты через Google Workspace. Например, настройте свой аккаунт Gmail, чтобы отправлять электронные письма с принтеров сканеров распространенных марок.

1. Для отправки электронных писем с указанных устройств мы рекомендуем использовать службу ретрансляции SMTP Google Workspace, так как она выполняет аутентификацию по IP-адресу. Эта служба позволяет устройствам и приложениям отправлять письма любому пользователю как из вашей, так и из других организаций. Этот способ наиболее надежен.

Требования

Ограничения на отправку сообщений	Пользователь может отправить сообщения не более чем 10 000 получателям в день. Подробнее об ограничениях на отправку сообщений для службы ретрансляции SMTP...
Спам-фильтры	Подозрительные сообщения могут фильтроваться или отклоняться.
Полное доменное имя службы SMTP	smtp-relay.gmail.com
Параметры конфигурации	<ul style="list-style-type: none">• Порт 25, 465 или 587.• Протокол SSL или TLS.• Разрешены динамические IP-адреса, но из-за требований аутентификации может быть необходим статический IP-адрес. Подробнее о соединении SSL...
Требования для аутентификации	Статический IP-адрес или действительное имя пользователя для входа.

2. Как настроить службу ретрансляции SMTP

2.1. Войдите в консоль администратора Google.

Используйте аккаунт администратора.

2.2. На главной странице консоли администратора выберите **Приложения**, затем **Google Workspace**, затем **Gmail**, а затем **Маршрутизация**.

2.3. Нажмите **Настроить** рядом с параметром **Служба ретрансляции SMTP**.

2.4. Настройте службу ретрансляции SMTP, следуя инструкциям из статьи [Ретрансляция SMTP: маршрутизация исходящих сообщений \(не Gmail\) через Google](#).

2.5. На устройстве или в приложении выполните подключение к серверу **smtp-relay.gmail.com** через порт 25, 465 или 587.

3. Другие варианты настройки

В зависимости от возможностей, поддерживаемых вашим устройством или приложением, вы можете использовать перечисленные ниже варианты настройки для отправки почты с принтеров, сканеров и из приложений.

Как использовать SMTP-сервер Gmail с ограниченным доступом

Этот вариант настройки позволяет отправлять электронные письма только пользователям Gmail и Google Workspace. Для него не нужна аутентификация. Вы не сможете отправлять сообщения пользователям вне организации.

Если ваше устройство или приложение не поддерживает **SSL**, используйте **SMTP-сервер** с ограниченным доступом **aspmx.l.google.com**.

Требования

Ограничения на отправку сообщений	Количество сообщений, которое может отправить каждый пользователь, ограничено. Отправлять сообщения можно только пользователям Gmail и Google Workspace.
Спам-фильтры	Подозрительные сообщения могут фильтроваться или отклоняться.
Полное доменное имя службы SMTP	aspmx.l.google.com
Параметры конфигурации	<ul style="list-style-type: none">• Порт 25.• TLS не требуется.• Разрешены динамические IP-адреса.• Сообщения можно отправлять только пользователям Gmail и Google Workspace.
Требования для аутентификации	Нет

Как настроить аппарат для работы с SMTP-сервером Gmail с ограниченным доступом

1. **Выполните подключение к SMTP-серверу с ограниченным доступом на устройстве или в приложении:**
 - 1.1. Укажите **aspmx.l.google.com** в качестве адреса сервера.
 - 1.2. В поле **Порт** введите **25**.
 - 1.3. Определите IP-адрес устройства или приложения.
 - 1.4. В консоли администратора добавьте IP-адрес устройства или приложения в белый список. Пошаговая инструкция приведена в статье [Как добавить в белый список IP-адреса отправителей Gmail](#).
 - 1.5. Настройте TXT-запись SPF для домена. Укажите в ней IP-адрес устройства или приложения, чтобы серверы-получатели не отклоняли письма. Подробнее о том, [как обеспечить доставку электронных писем и защиту от спуфинга с помощью SPF...](#)

Например, если ваше устройство отправляет письма с IP-адреса 123.45.67.89, добавьте этот адрес в TXT-запись SPF. Не удаляйте почтовые серверы Google Workspace из записи:

```
v=spf1 ip4:123.45.67.89 include: _spf.google.com all
```

Настройки аппарата КАТЮША M247:
[Настройка]-[Сеть]-[SMTP]

SMTP (Простой протокол передачи почты)

▶ SMTP

IP-адрес сервера SMTP : aspmx.l.google.com

Адрес почты SMTP : user@gmail.com

Идентификатор SMTP : user@gmail.com

Пароль сервера SMTP :

Порт SMTP : 25

Настроить

Настройки аппарата КАТЮША M348:
[Настройка]-[Сеть]-[Передача эл-почты]

Катюша Выйти

Web Monitor

Главная Адресная книга

▶ Получение

▶ Настройки печати отчета

▶ Безопасность факса

▶ Интернет-факс

• Печать

• Сеть

▶ Проводная сеть

▶ Передача эл-почты

▶ Оповещение о состоянии

Передача эл-почты

Имя пользователя : user@gmail.com

Адрес электронной почты : user@gmail.com

Адрес сервера SMTP : aspmx.l.google.com

Адрес электронной почты SMTP : user@gmail.com

Пароль SMTP :

Безопасность SMTP : Выключение

Порт SMTP : 25

настройки

Катюша М247 и Р247

1.2 Логин и пароль администратора (диспетчера)

Логин – admin

Пароль – admin

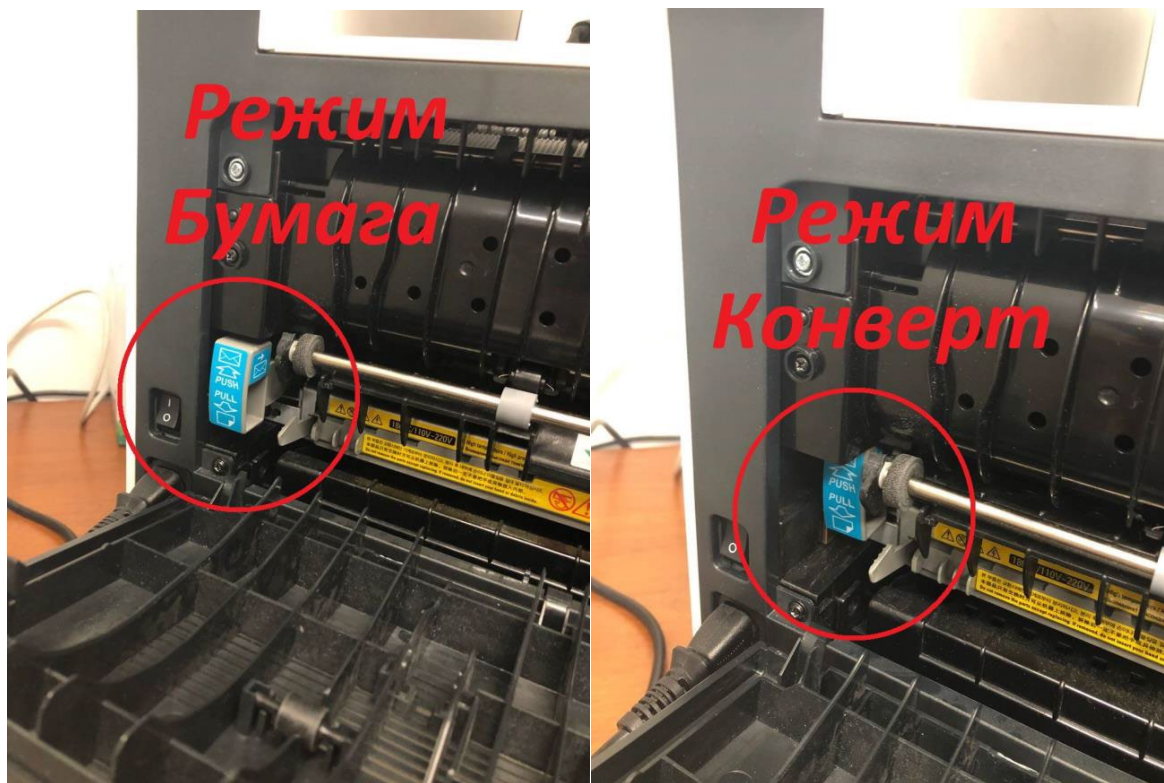
1.3 Печать на конвертах (режим «Конверт»)

- При появлении черных полос на листе,

- тонер не полностью запекается и сыпется с листа,

Скорее всего устройство находится в режиме «Конверт».

Катюша М247 поддерживает печать на конвертах. Для этого за задней крышкой, реализован ручной механизм развода валов термоузла.



Если термоузел находится в режиме «Бумага» и появились полосы, то, возможно, закончился тонер и необходимо заменить тонер картридж.

1.4 Функция «Программы»

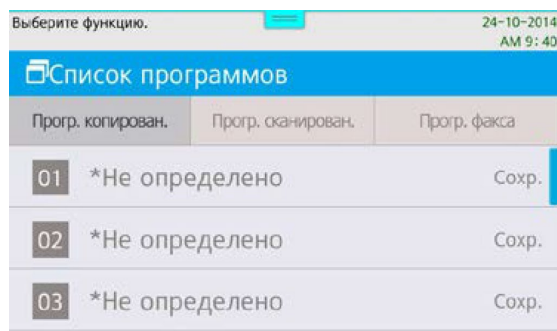
Способ программирования

Часто используемые настройки копирования, сканирования, факса можно сохранить в памяти устройства, а потом при необходимости использовать. Возможно сохранить программы по 10 на каждую функцию, всего 30.

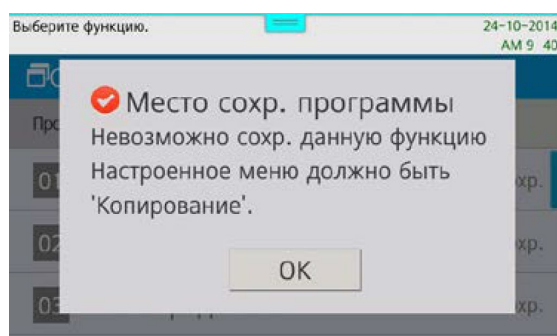
Регистрация функции в программе

Возможно зарегистрировать функции в программе.

1. В главном меню выберите одну из функций копирования/сканирования/факса и переместившись в экран этих функций, измените настройки.
2. Нажмите на кнопку [ПРОГРАММА].
3. Пункты определяются автоматически согласно меню копирования, сканирования и факса.

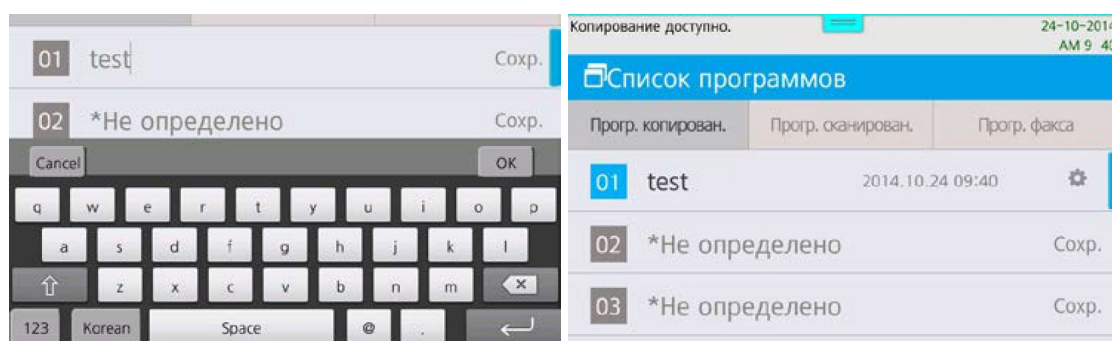


4. В случае ошибки в выборе пунктов появится предупреждающее сообщение:



*В этом случае измените неверные пункты

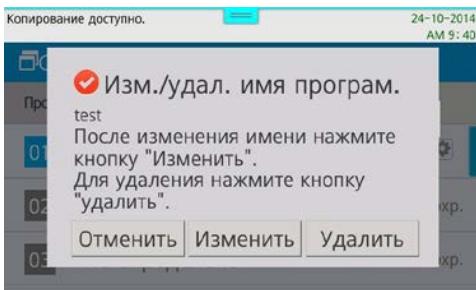
5. Используя виртуальную клавиатуру введите имя и нажмите [OK], затем [Сохранить].



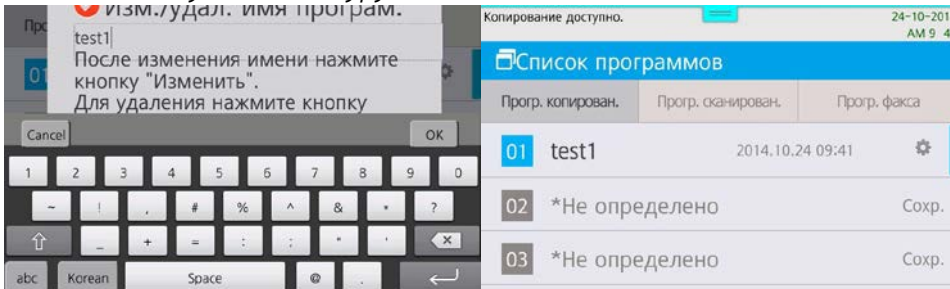
Функция сохранилась и готова к использованию.

Изменение имени сохраненной программы

1. Нажмите на кнопку [Программы].
2. Нажмите на кнопку [⚙️] справа от имени программы.
3. Появившемся окне выберите [Изменить].



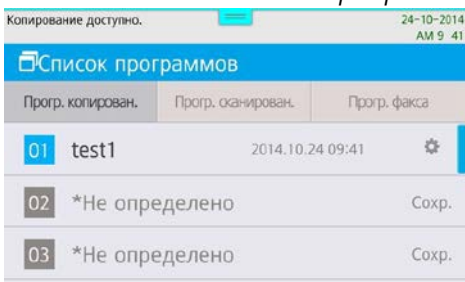
4. *Используя клавиатуру введите имя и нажмите [OK].*



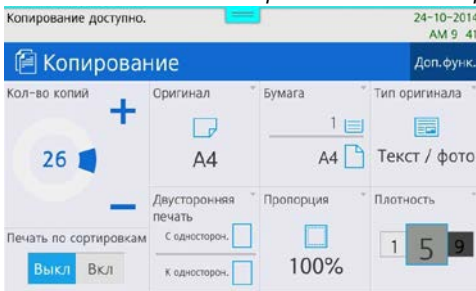
Имя изменено и сохранено.

Вызов сохраненной программы

1. *Нажмите кнопку [Программы].*
2. *Выберите желаемый пункт из программ копирования, сканирования или факсов.*
3. *Нажмите на имя программы, которую хотите вызвать.*

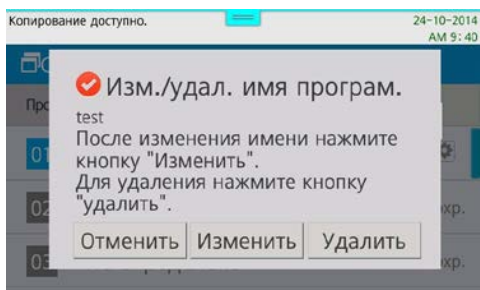


4. *Появятся сохраненные настройки.*

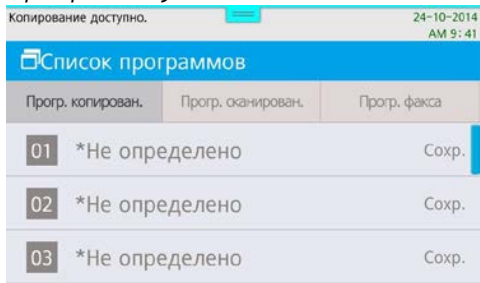


Удаление сохраненной программы

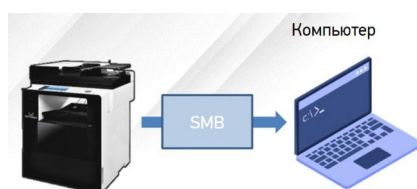
1. *Нажмите на кнопку [Программы].*
2. *Нажмите на кнопку [⚙️] справа от имени программы.*
3. *Появившемся окне выберите [Удалить].*



Программа удалена



1.5 Сканирование в папку (SMB)



- Для отправки на SMB-ресурс необходимо указать несколько обязательных настроек. К ним относятся: Адрес устройства, папку пользователя, логин и пароль к SMB-ресурсу.
- Добавьте SMB-ресурс в Адресную книгу аппарата и вам не придется вводить каждый раз его данные.

- [Сервер SMB] – IP адрес или имя устройства в локальной сети.
- [Путь SMB] – Общая+вложенные папки на устройстве
- [Порт SMB] – порт для подключения (по умолчанию порт=0)
- [ID SMB] – имя учетной записи, имеющей доступ до ресурса
- [Пароль SMB] - пароль учетной записи

Пример:

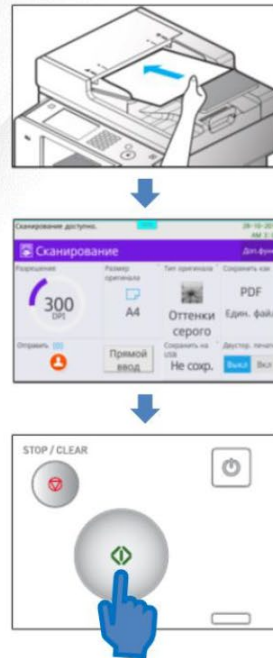
[Сервер SMB] – 192.168.0.15
 [Путь SMB] – \scan\Ivanov
 [Порт SMB] – 0
 [ID SMB] – Ivanov
 [Пароль SMB] – ivanov123

- С Панели Управления:
 - Нажмите [Адресная книга]
 - Нажмите [+] для добавления нового получателя
 - Введите [Имя] и данные SMB-ресурса
 - Нажмите [Принять] для сохранения

- С Web monitor (веб-интерфейс)
 - Выполните вход под администратором (по умолчанию admin/admin)
 - Нажмите [Адресная книга]
 - Нажмите [Добавить пользователей]
 - Введите [Имя] и данные SMB-ресурса
 - Нажмите [Добавить] для сохранения

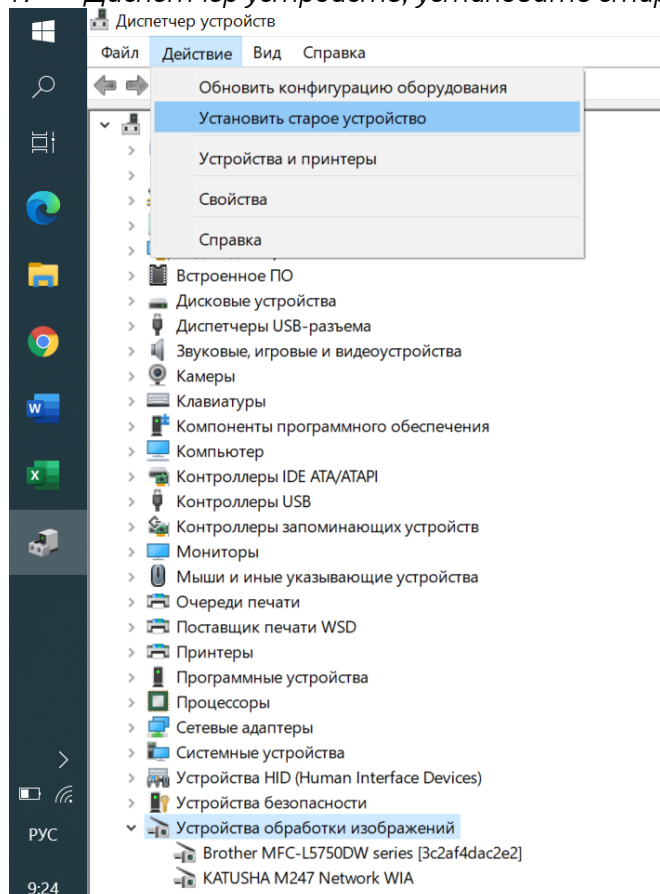
Порядок сканирования на SMB-ресурс

- Разместите оригинал.
- Нажмите на кнопку [Сканирование].
- Нажмите на кнопку [Адресная книга].
- Поиск в адресной книге: выберите закладку «Общая», найдите Имя SMB-ресурса и после выбора нажмите кнопку [Заккрыть].
- При необходимости установите [Сохранить как], [Контрастность], [Разрешение], [Размер сканирования].
- Нажмите на кнопку [Старт]. Начнется заданная операция.
- Осуществляется сканирование и отсканированный документ отправляется на SMB-ресурс.

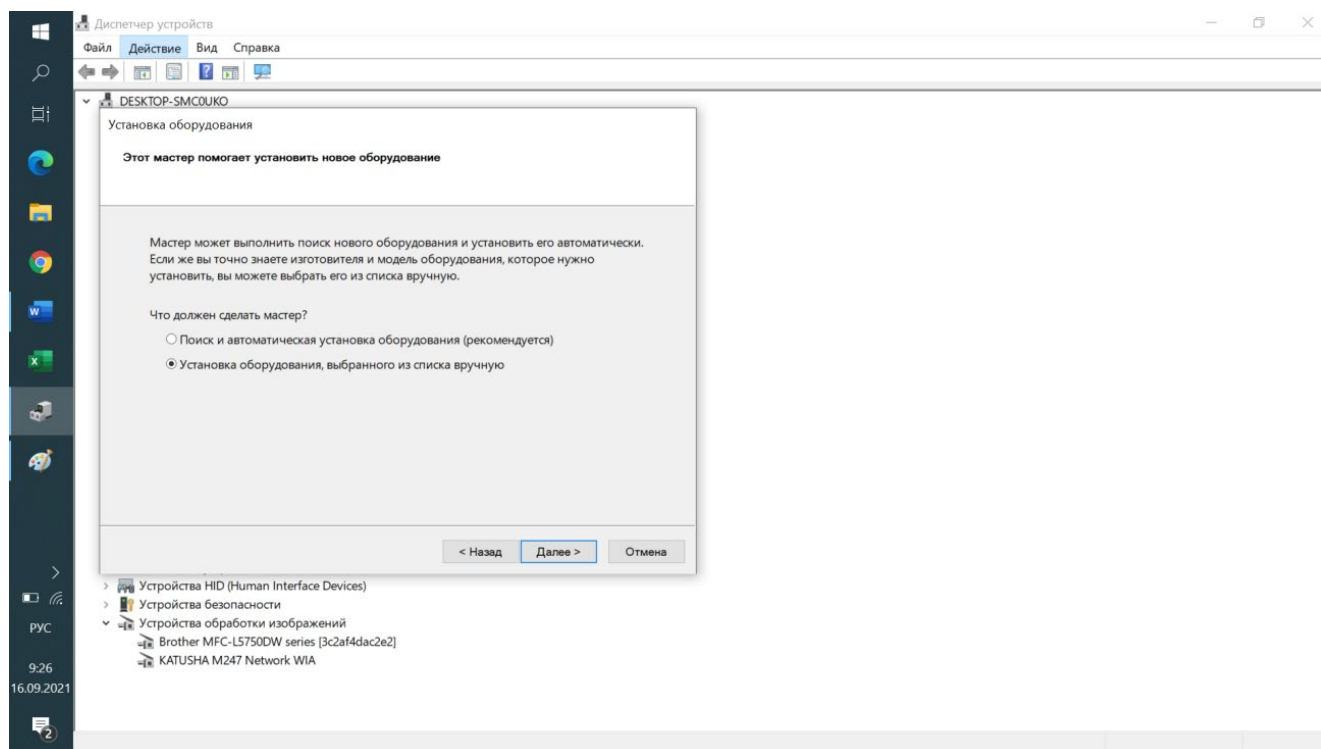


1.6 Настройка сканирования WIA Windows

1. Диспетчер устройств, установить старое устройство

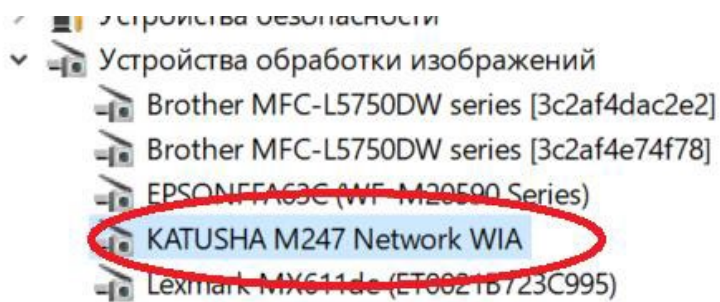


2. Выбираем вручную:

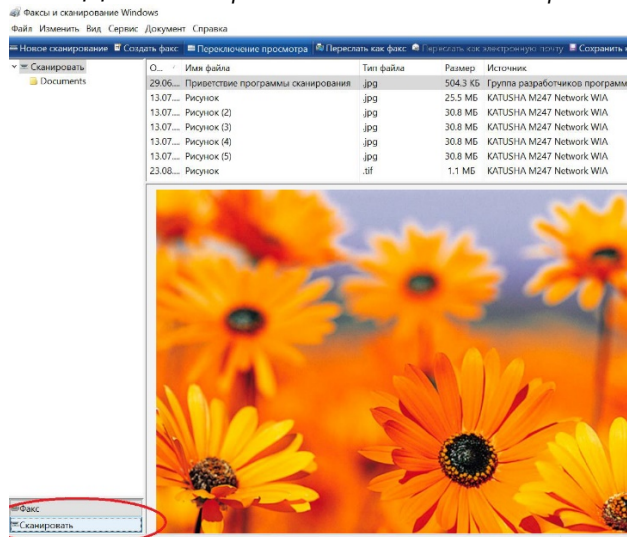


3. Используем драйвер с сайта <https://katusha-it.ru/download/driver/M247-WIA.7z>

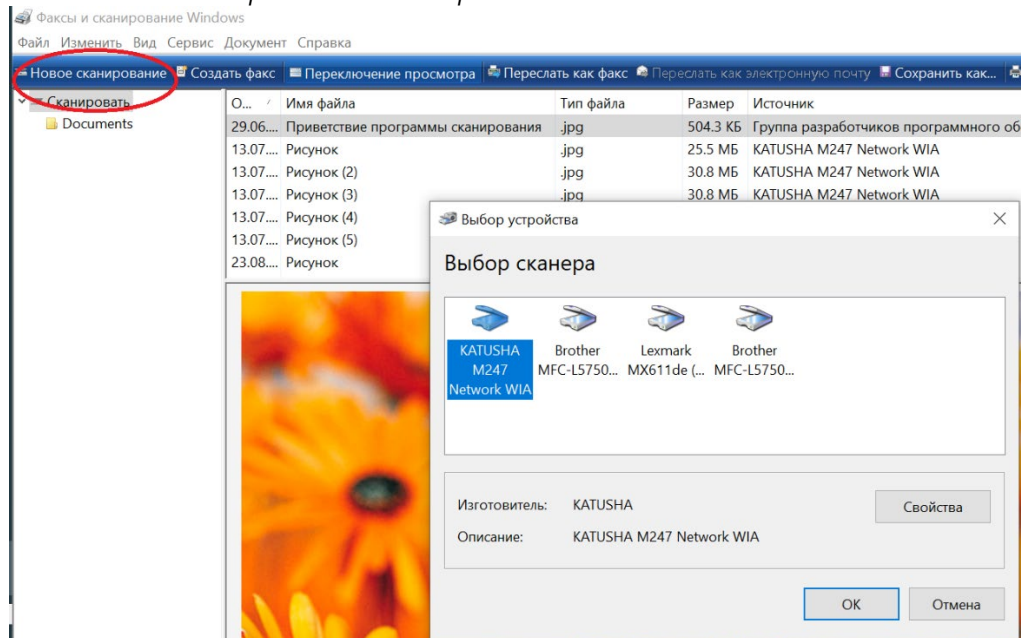
4. После установки в списке появляется KATUSHA M247



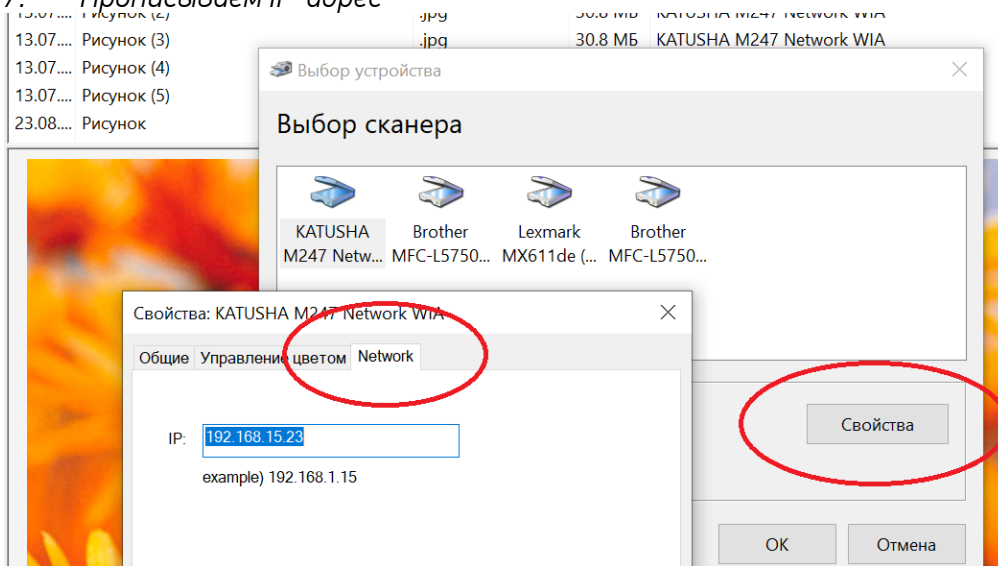
5. Далее открываем «Факсы и сканирование Windows», выбираем Сканировать



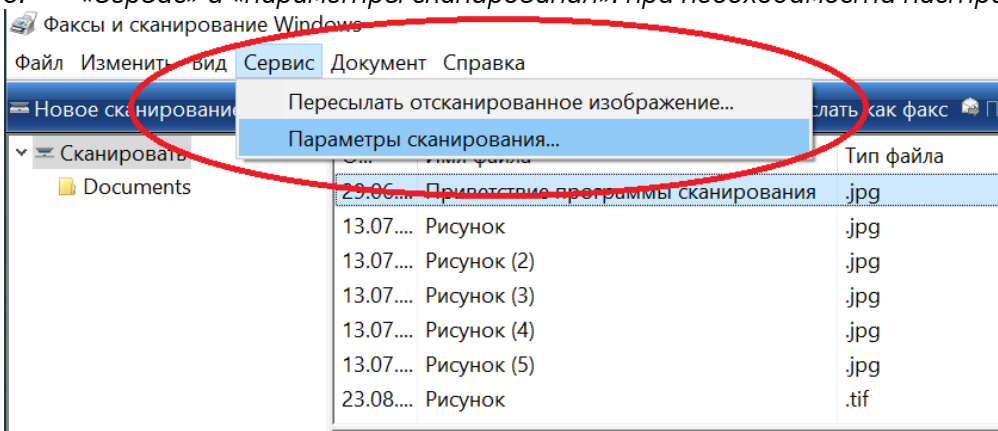
6. Новое сканирование и выбираем KATUSHA M247



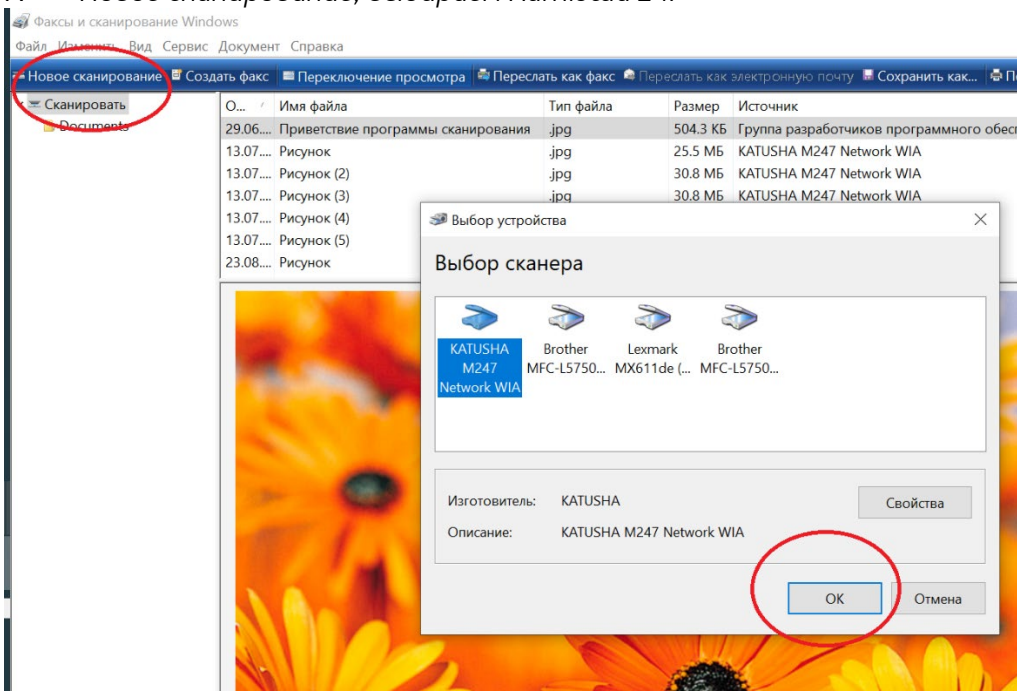
7. Прописываем IP-адрес



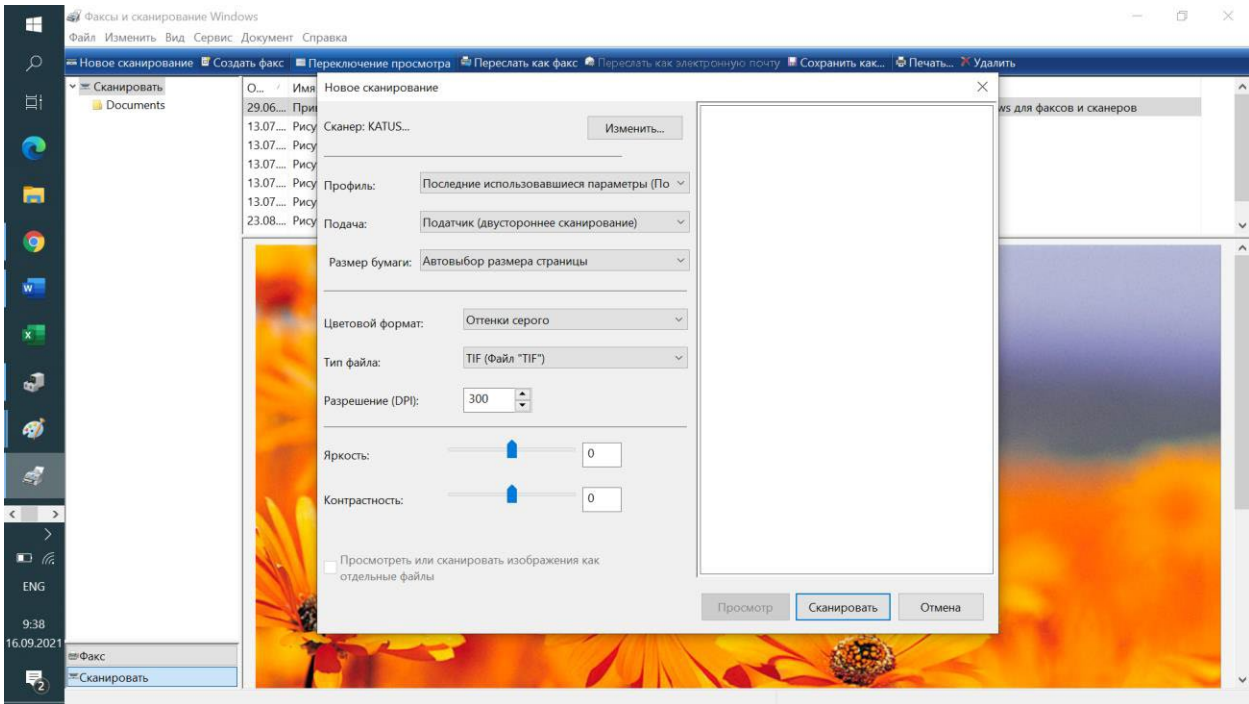
8. «Сервис» и «параметры сканирования»: при необходимости настраиваем



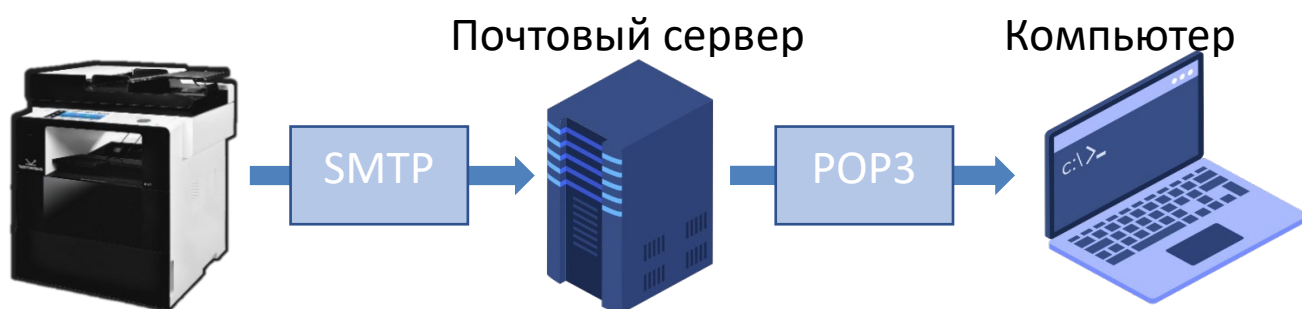
9. Новое сканирование, выбираем Катюша 247



10. Нажимаем ОК и приступаем к сканированию



1.7 Сканирование на e-mail



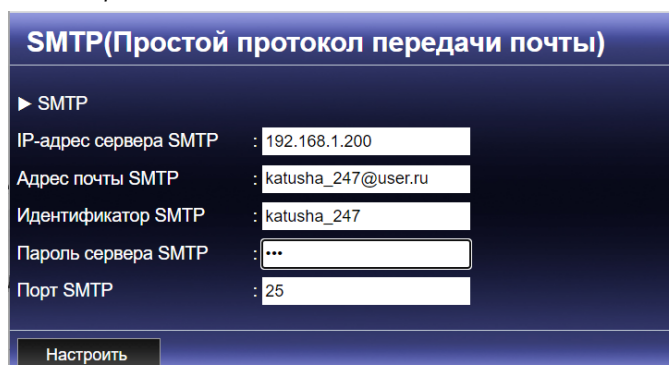
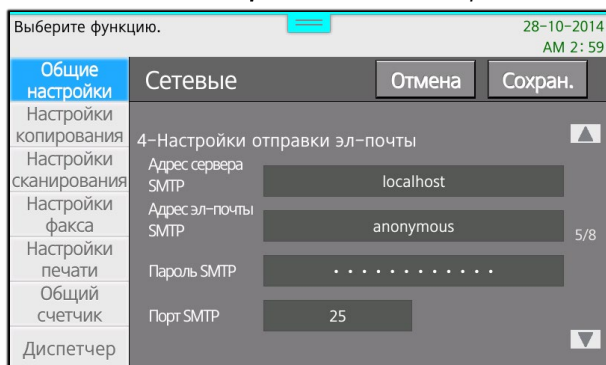
Чтобы отправлять сообщения электронной почты непосредственно с аппарата, необходима предварительная подготовка, в том числе задание параметров SMTP-сервера электронной почты.

Необходимо настроить получателя в Адресной Книжке чтобы в дальнейшем не вводить каждый раз его данные.

Отсканированные документы отправляются как вложения электронной почты в формате JPEG, PDF или в других цифровых форматах файлов.

Настройка smtp-сервера на панели управления или Web monitor

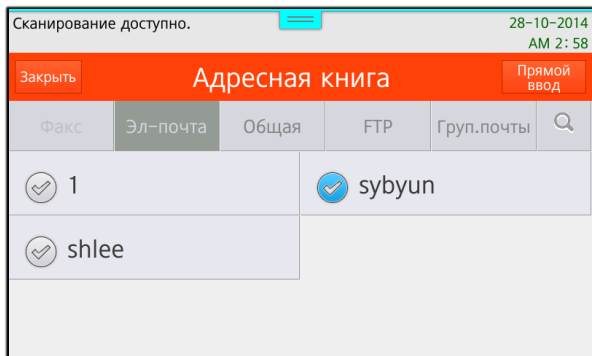
1. В [Адрес сервера SMTP] впишите адрес почтового сервера, который вы будете использовать, например, в случае использования **Google gmail**, введите «smtp.gmail.com».
2. Введите [Адрес эл-почты SMTP]. Введите адрес своей почты, зарегистрированной на сервере электронной почты.
3. Введите [Пароль SMTP]. Введите пароль для своей почты. В отдельных случаях необходимо создавать отдельный пароль для внешних устройств/приложений.
4. Введите [Порт SMTP]. Настройки значения порта.



Добавление получателя e-mail

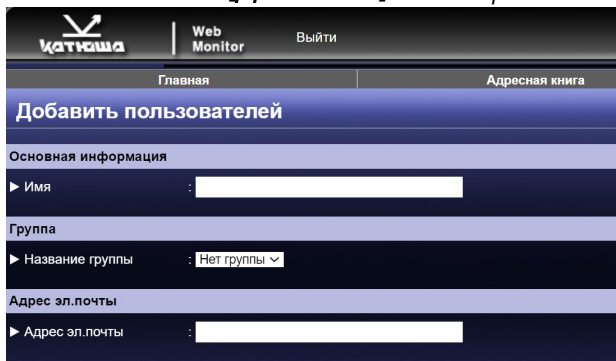
С Панели Управления:

1. Нажмите [Адресная книга]
2. Нажмите [+] для добавления нового получателя
3. Введите [Имя] и [E-Mail] получателя
4. Нажмите [Принять] для сохранения



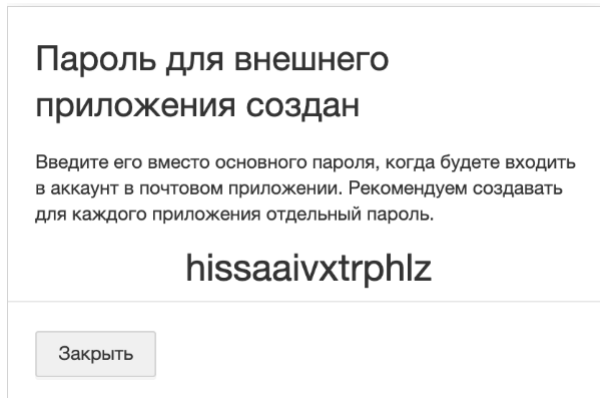
С Web monitor:

1. Выполните вход под **admin/admin**
2. Нажмите [Адресная книга]
3. Нажмите [Добавить пользователей]
4. Введите [Имя] и [E-Mail] получателя
5. Нажмите [Добавить] для сохранения



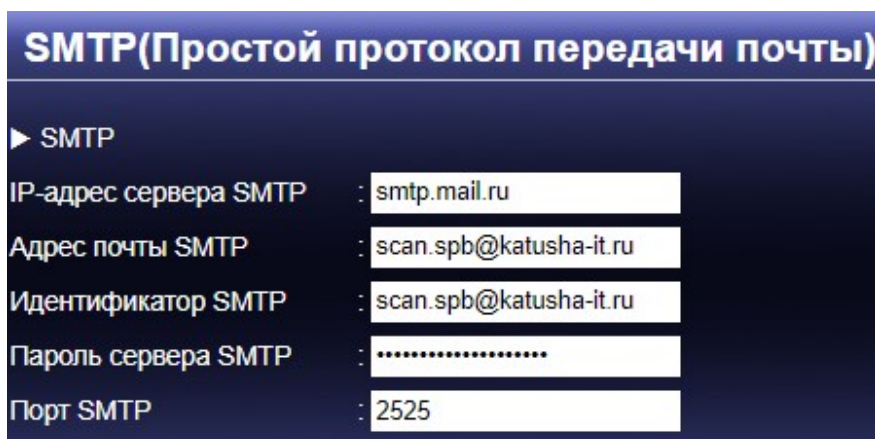
1.8 Сканирование в почту через Mail.ru без шифрования

1. Необходимо подготовить аккаунт Mail.ru для отправки через него писем:
Создайте пароль внешних приложений
 - 1.1. Перейдите в настройки Mail ID → «Безопасность» → «Пароли для внешних приложений».
 - 1.2. Нажмите добавить.
 - 1.3. Введите название приложения или устройства, чтобы не забыть, для чего пароль.
 - 1.4. Скопируйте код.
 - 1.5. Введите его при настройке устройства вместо пароля.
Ограничение. Созданный пароль можно увидеть только один раз. Если вы ввели его неправильно и закрыли окно, удалите текущий пароль и создайте новый.



2. Настройка аппарата
 - 1.1. Сервер исходящей почты (SMTP-сервер) **smtp.mail.ru**
 - 1.2. Имя пользователя - Полное имя почтового ящика, включая логин, @ и домен
 - 1.3. Пароль - Пароль для внешнего приложения.
 - 1.4. Защита соединения — **no ssl**;
 - 1.5. Порт — **2525**;
 - 1.6. Аутентификация -Обычный пароль (без шифрования)
 - 1.7. Настройка сканирования по SMTP в аппарате КАТЮША M247:

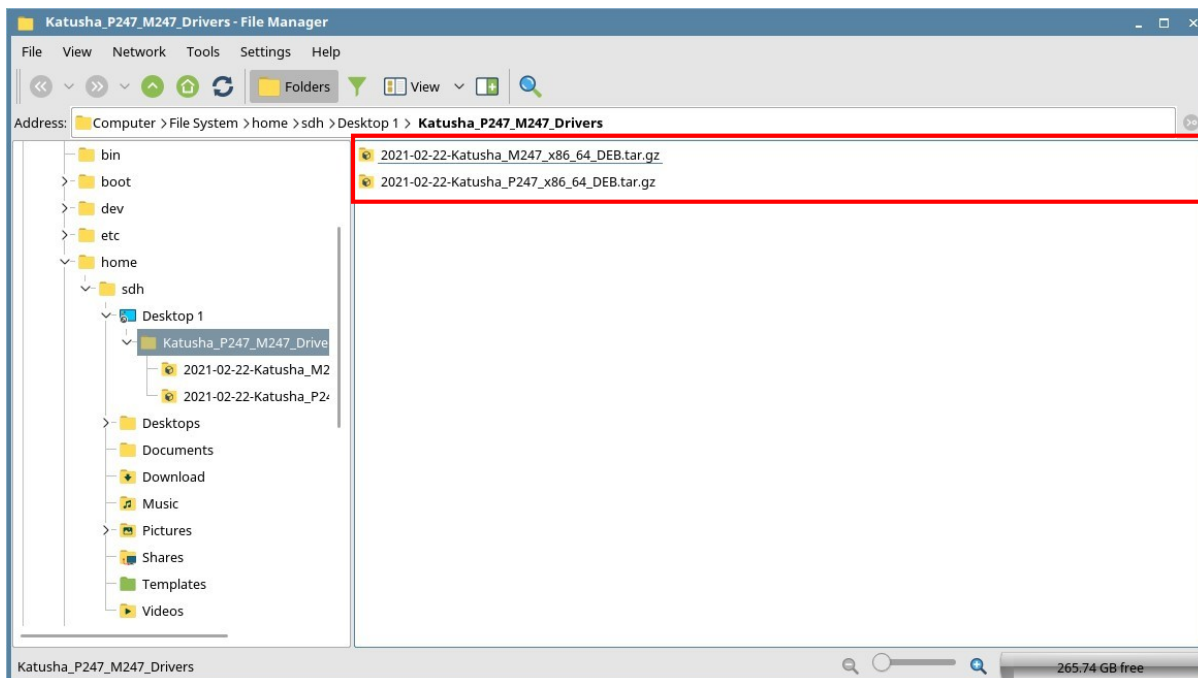
[Настройка]-[Сеть]-[SMTP]



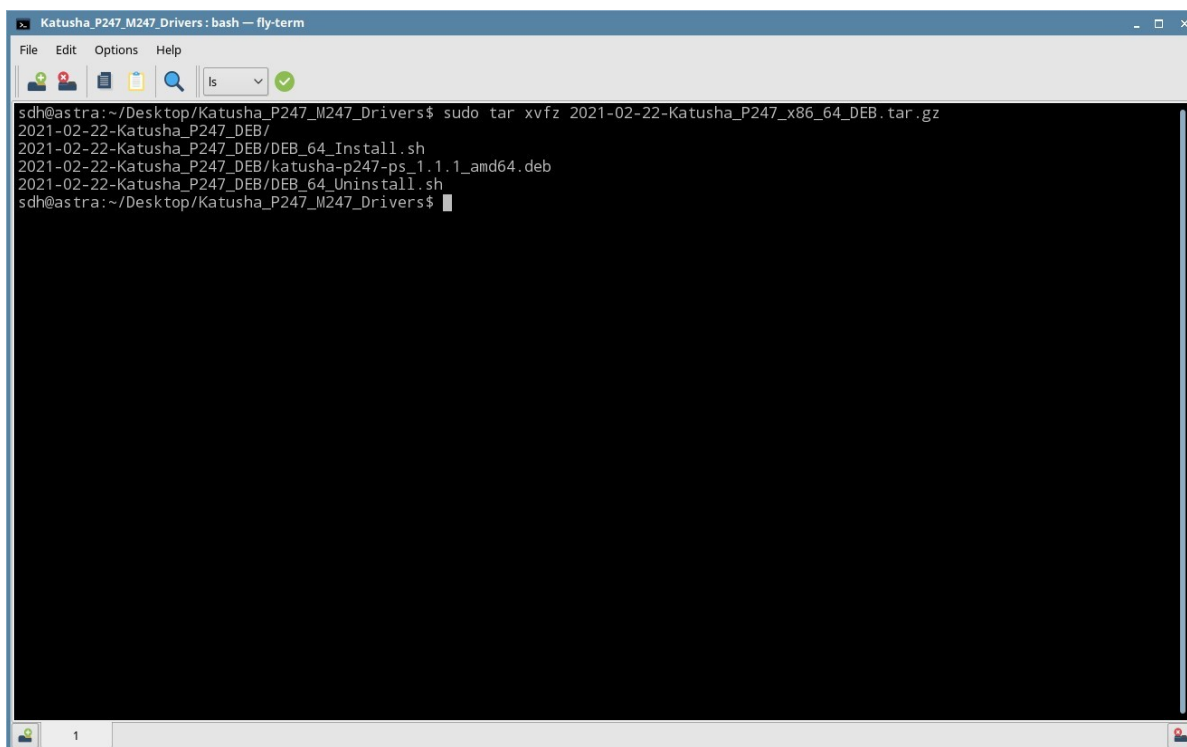
1.9 Установка драйверов для ОС семейства Linux

[Установка DEB пакетов]

1. Перейдите в папку пакета для распаковки пакета DEB.



2. Откройте терминал и введите команду для распаковки, как показано ниже. Команда "`sudo tar xvfz ***_Katusha_P247_x86_64_DEB.tar.gz`".



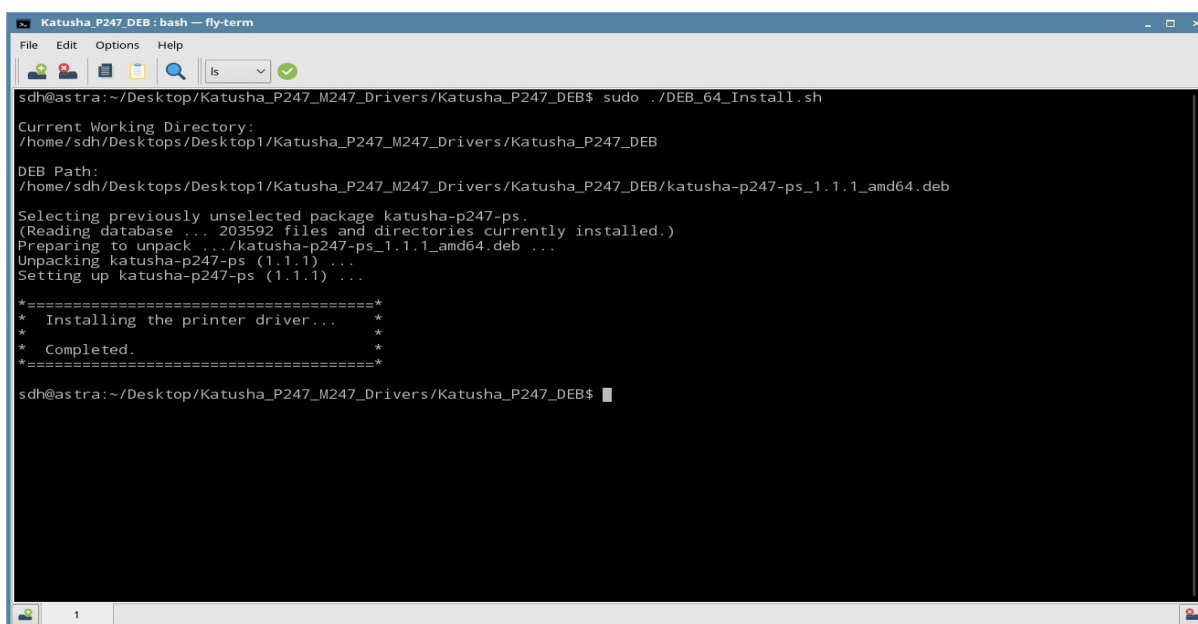
После выполнения команды можно увидеть три файла. Роль каждого файла заключается в следующем.

- *DEB_64_Install.sh*
 - Файл сценария для установки пакета DEB
- *DEB_64_Uninstall.sh*
 - Скрипт для удаления установленного пакета DEB
- *katusha-p247-ps_1.1.1_amd64.deb*
 - Пакет DEB для драйвера принтера

3. Установка пакета DEB

- Используйте скрипт:

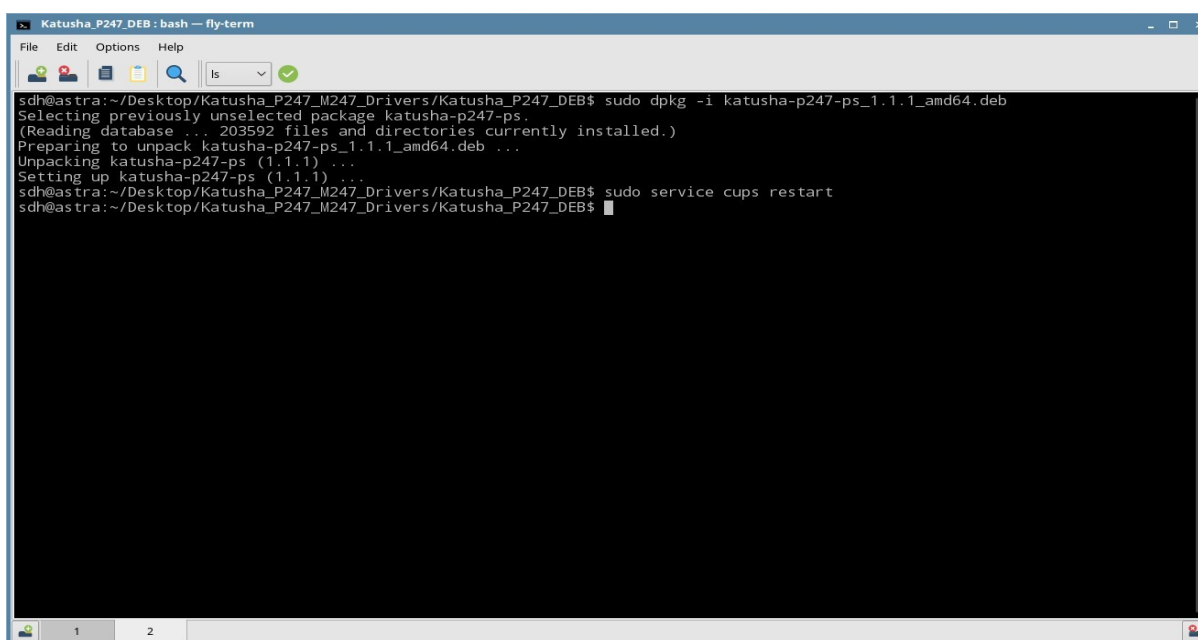
Введите "*sudo ./DEB_64_Install.sh*"



```
Katusha_P247_DEB: bash — fly-term
File Edit Options Help
sdh@astra:~/Desktop/Katusha_P247_M247_Drivers/Katusha_P247_DEB$ sudo ./DEB_64_Install.sh
Current Working Directory:
/home/sdh/Desktops/Desktop1/Katusha_P247_M247_Drivers/Katusha_P247_DEB
DEB Path:
/home/sdh/Desktops/Desktop1/Katusha_P247_M247_Drivers/Katusha_P247_DEB/katusha-p247-ps_1.1.1_amd64.deb
Selecting previously unselected package katusha-p247-ps.
(Reading database ... 203592 files and directories currently installed.)
Preparing to unpack ../katusha-p247-ps_1.1.1_amd64.deb ...
Unpacking katusha-p247-ps (1.1.1) ...
Setting up katusha-p247-ps (1.1.1) ...
*====*
* Installing the printer driver... *
* Completed. *
*====*
sdh@astra:~/Desktop/Katusha_P247_M247_Drivers/Katusha_P247_DEB$
```

- Используйте команду *dpkg*:

Введите "*sudo dpkg -i katusha-p247-ps_1.1.1_amd64.deb*"



```
Katusha_P247_DEB: bash — fly-term
File Edit Options Help
sdh@astra:~/Desktop/Katusha_P247_M247_Drivers/Katusha_P247_DEB$ sudo dpkg -i katusha-p247-ps_1.1.1_amd64.deb
Selecting previously unselected package katusha-p247-ps.
(Reading database ... 203592 files and directories currently installed.)
Preparing to unpack katusha-p247-ps_1.1.1_amd64.deb ...
Unpacking katusha-p247-ps (1.1.1) ...
Setting up katusha-p247-ps (1.1.1) ...
sdh@astra:~/Desktop/Katusha_P247_M247_Drivers/Katusha_P247_DEB$ sudo service cups restart
sdh@astra:~/Desktop/Katusha_P247_M247_Drivers/Katusha_P247_DEB$
```

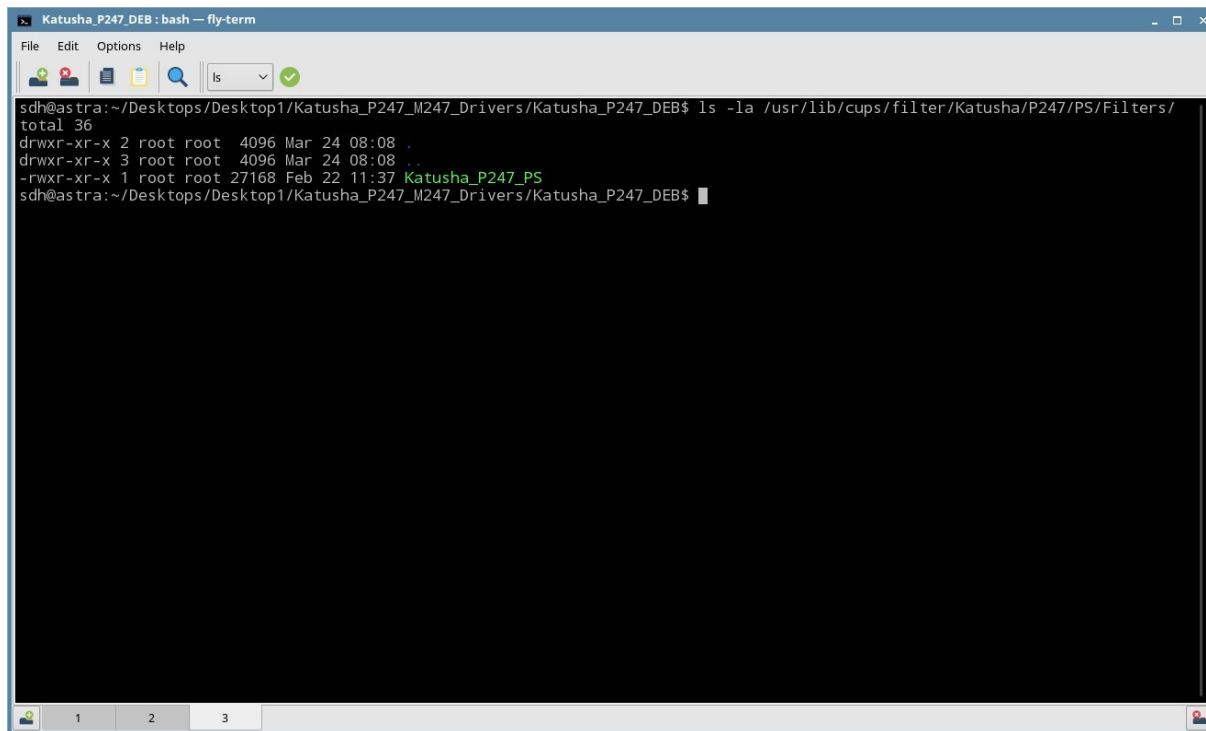
После использования команды `dpkg` вам нужно ввести "**`sudo service cups restart`**" для завершения установки драйвера.

4. При необходимости проверьте фильтр и PPD-файл после установки пакета DEB.

Файл фильтра — «`KATUSHA_P247_PS`», а PPD-файл — «`KATUSHA_P247_PS.ppd`».

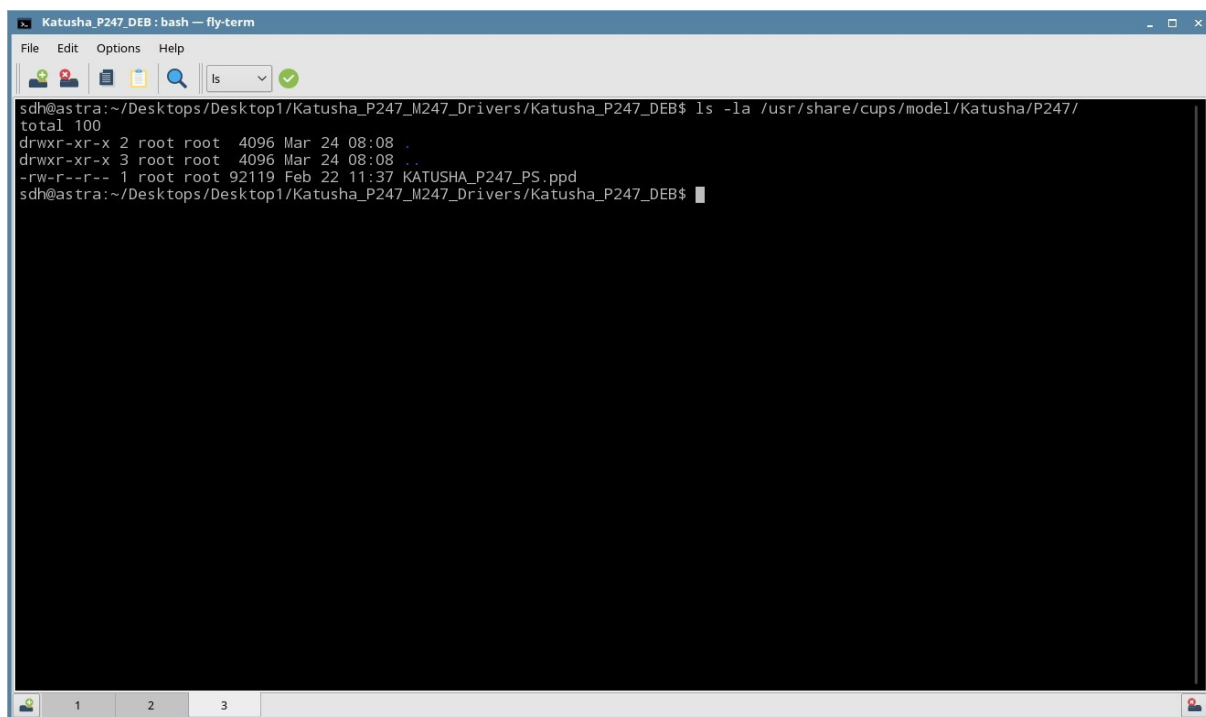
После установки пакета DEB файл фильтра и PPD-файл должны находиться по следующему пути.

- Расположение файла фильтра: `/usr/lib/cups/filter/Katusha/P247/PS/Filters/Katusha_P247_PS`



```
Katusha_P247_DEB: bash — fly-term
File Edit Options Help
sdh@astra:~/Desktops/Desktop1/Katusha_P247_M247_Drivers/Katusha_P247_DEB$ ls -la /usr/lib/cups/filter/Katusha/P247/PS/Filters/
total 36
drwxr-xr-x 2 root root 4096 Mar 24 08:08 .
drwxr-xr-x 3 root root 4096 Mar 24 08:08 ..
-rwxr-xr-x 1 root root 27168 Feb 22 11:37 Katusha_P247_PS
sdh@astra:~/Desktops/Desktop1/Katusha_P247_M247_Drivers/Katusha_P247_DEB$
```

- Расположение ФАЙЛА PPD : `/usr/share/cups/model/Katusha/P247/KATUSHA_P247_PS.ppd`



```
Katusha_P247_DEB: bash — fly-term
File Edit Options Help
sdh@astra:~/Desktops/Desktop1/Katusha_P247_M247_Drivers/Katusha_P247_DEB$ ls -la /usr/share/cups/model/Katusha/P247/
total 100
drwxr-xr-x 2 root root 4096 Mar 24 08:08 .
drwxr-xr-x 3 root root 4096 Mar 24 08:08 ..
-rw-r--r-- 1 root root 92119 Feb 22 11:37 KATUSHA_P247_PS.ppd
sdh@astra:~/Desktops/Desktop1/Katusha_P247_M247_Drivers/Katusha_P247_DEB$
```

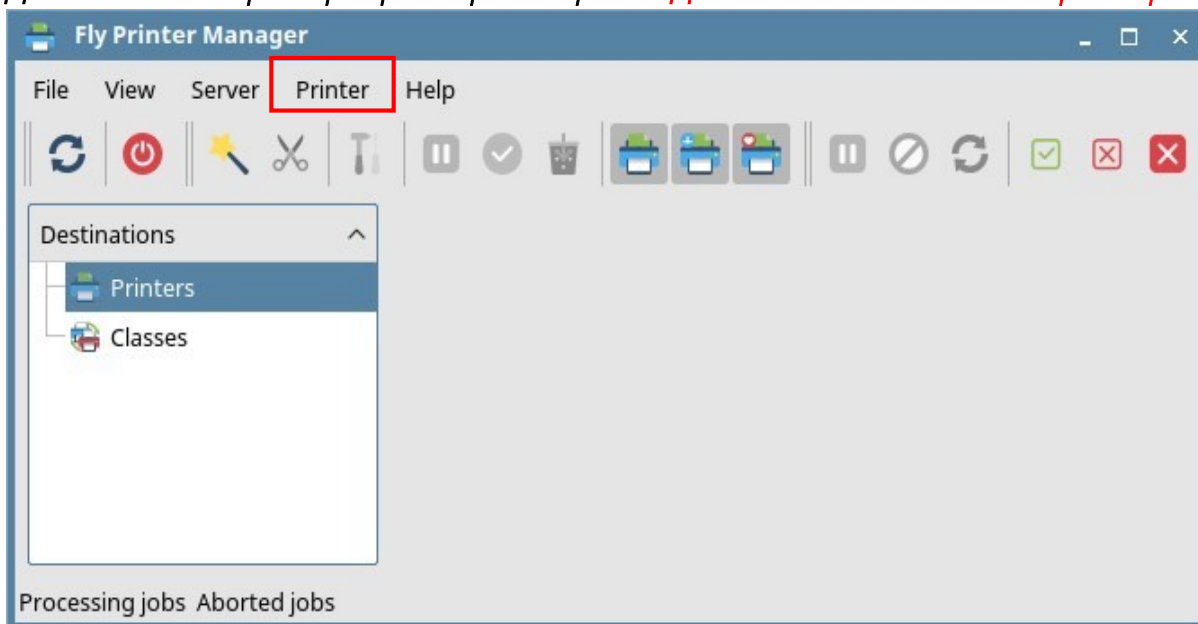
5. Завершение установки DEB пакета.

Если вы увидели сообщение **"Установка драйвера принтера.. Завершено"**, это свидетельствует о том, что установка пакета DEB завершена успешно.

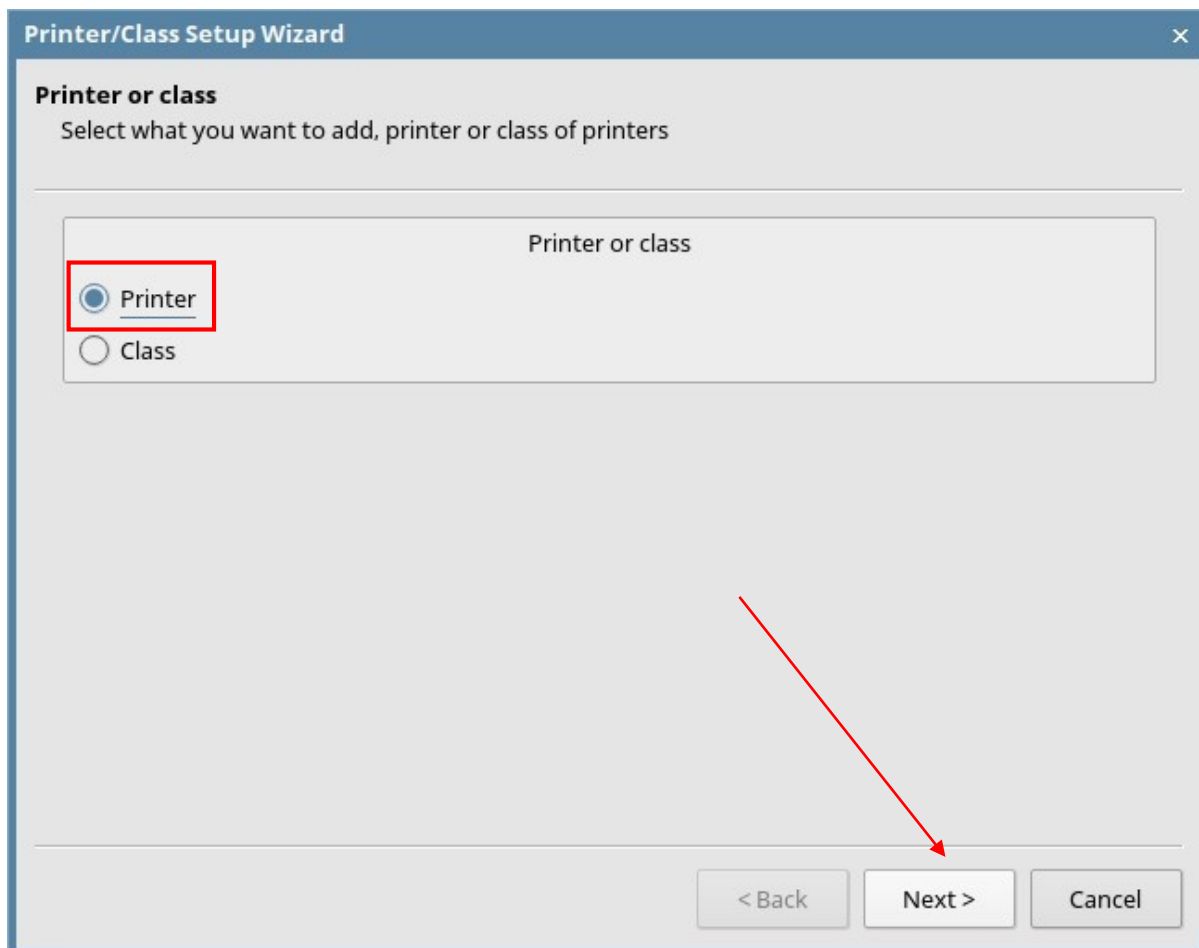
[Добавление принтера по сети]

1. Выберите **«Принтеры»** в разделе **«Системные»**.

Для добавления драйвера принтера выберите **«Добавить новый»** в меню **«Принтер»**

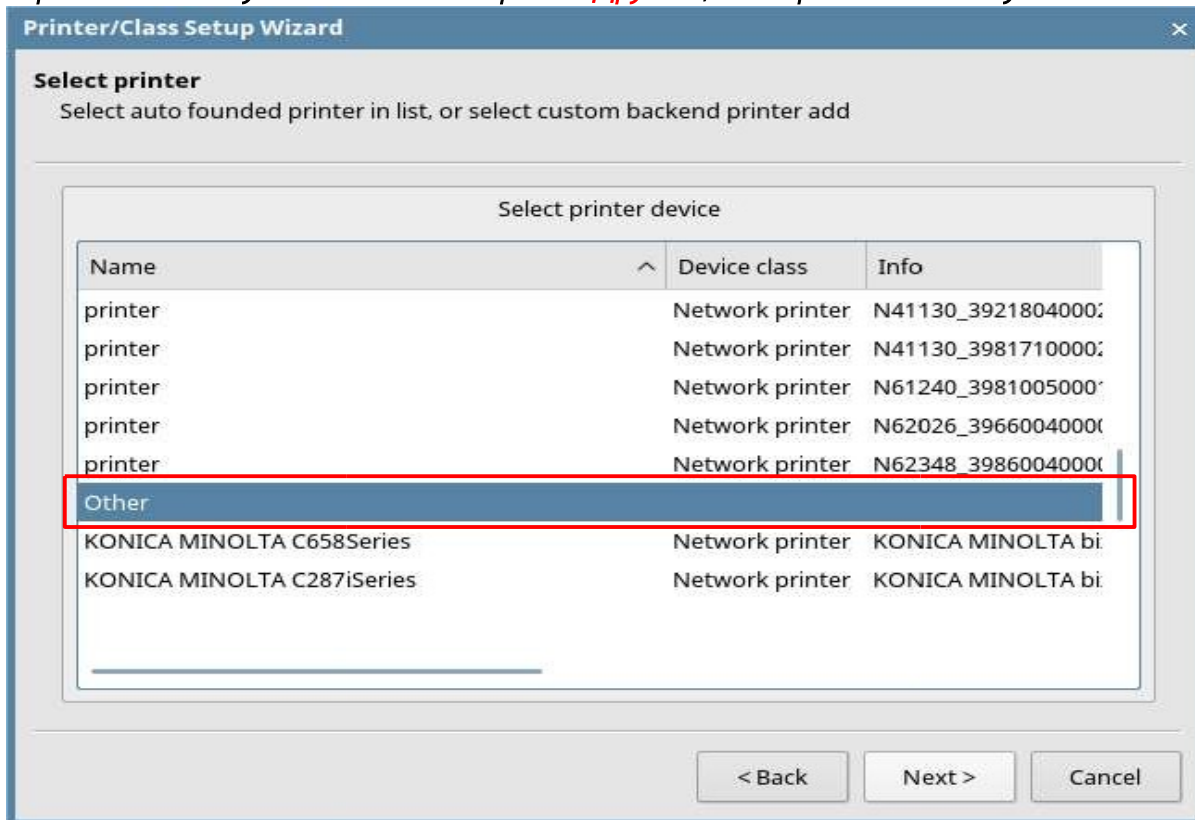


2. Выберите опцию «*Принтер*» и нажмите «*Далее*».

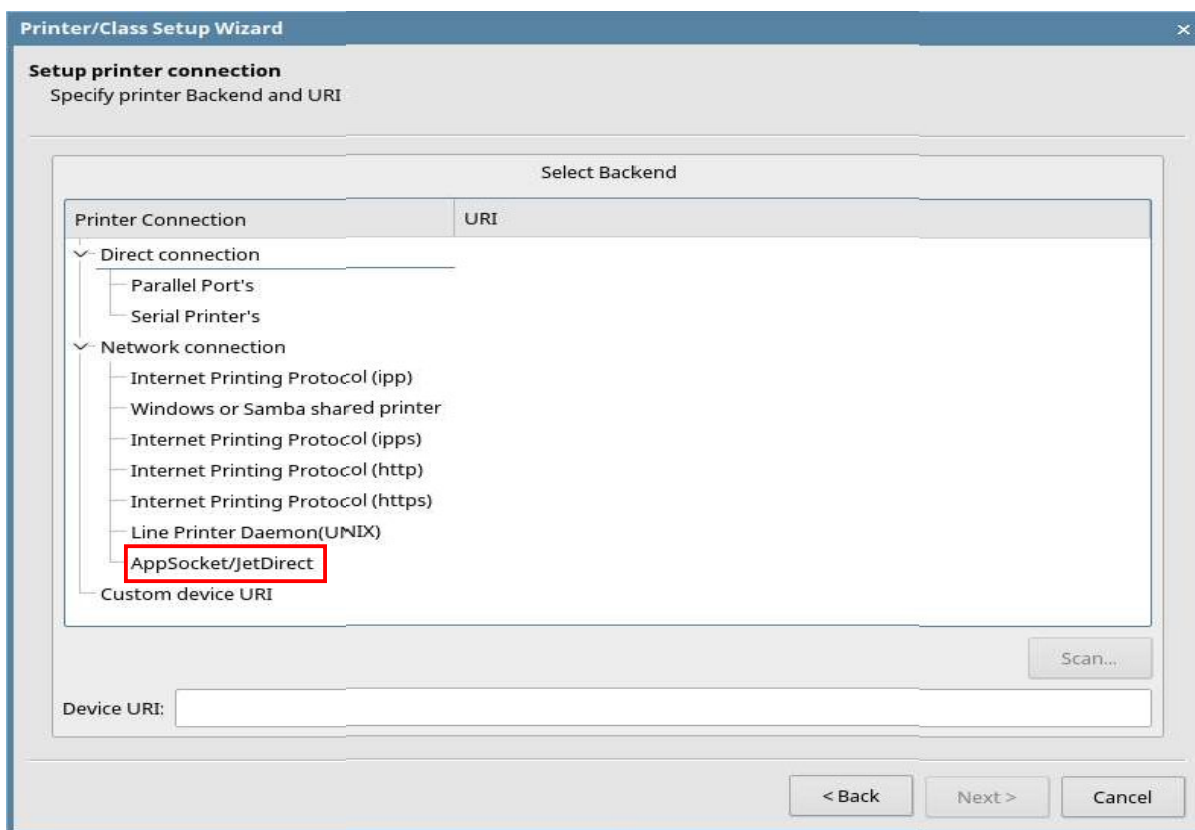


3. Выберите принтер для установки драйвера принтера.

Вы можете выбрать устройство из списка или «Другое». Если выбрано устройство из списка перейдите к шагу «9». Если вы выберете «Другое», то перейдите к шагу «4».

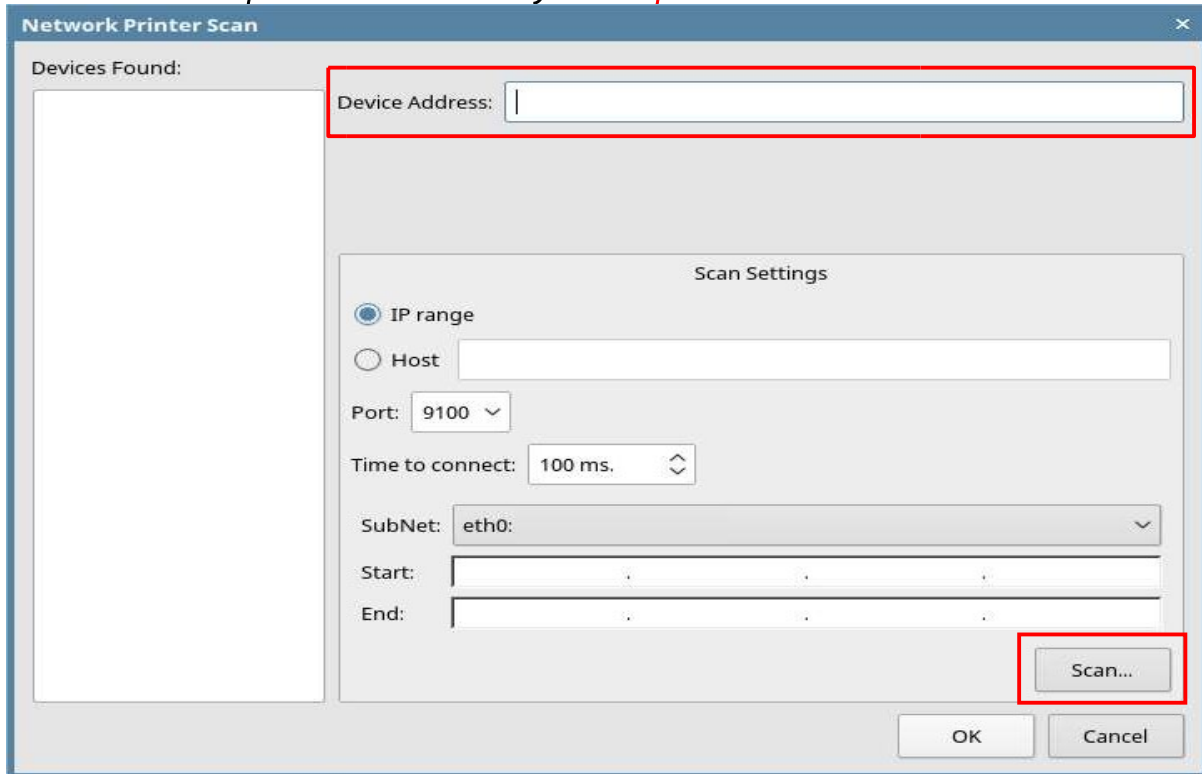


4. Выберите «AppSocket/JetDirect» на вкладке «Сетевое подключение». А затем нажмите кнопку «Далее».



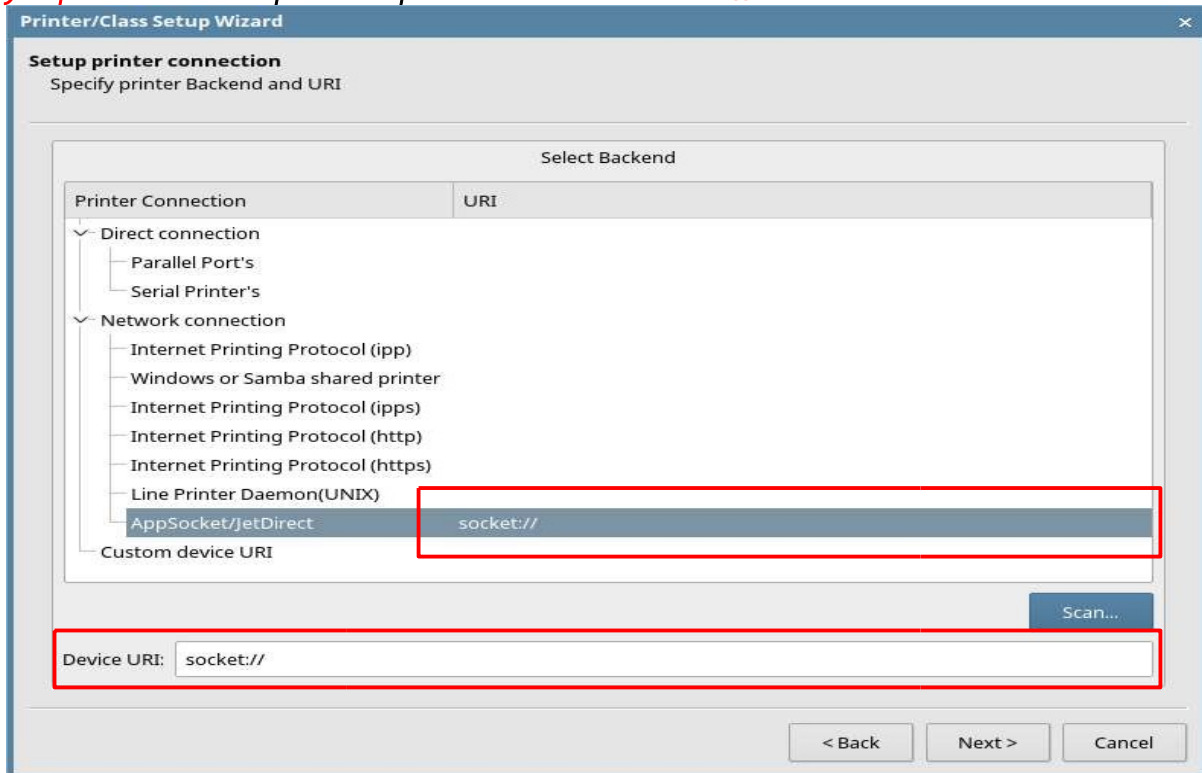
5. Введите IP-адрес для использования в поле "Адрес устройства".

После ввода IP-адреса нажмите кнопку «Сканировать».



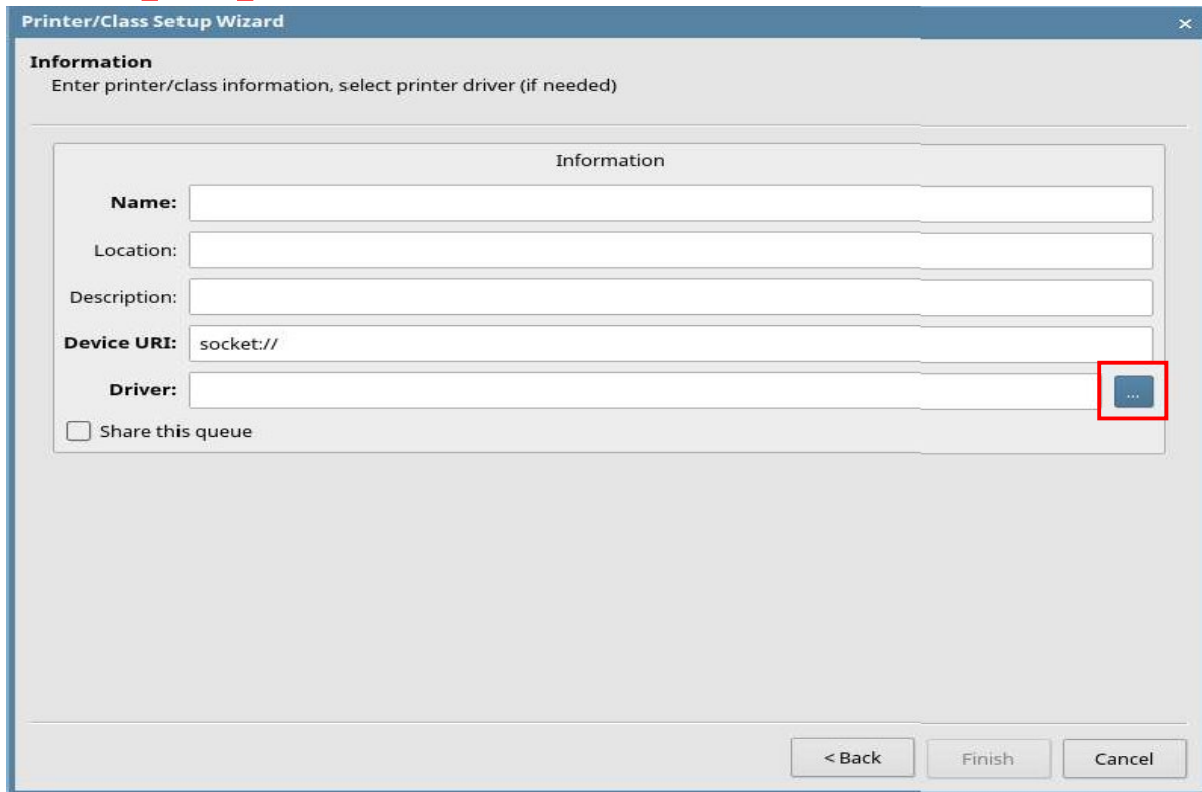
6. Проверьте IP-адрес и нажмите «Далее».

Проверьте правильность IP-адреса в поле «AppSocket/JetDirect» и «URL-адрес устройства». IP-адрес отображается после "Socket://".



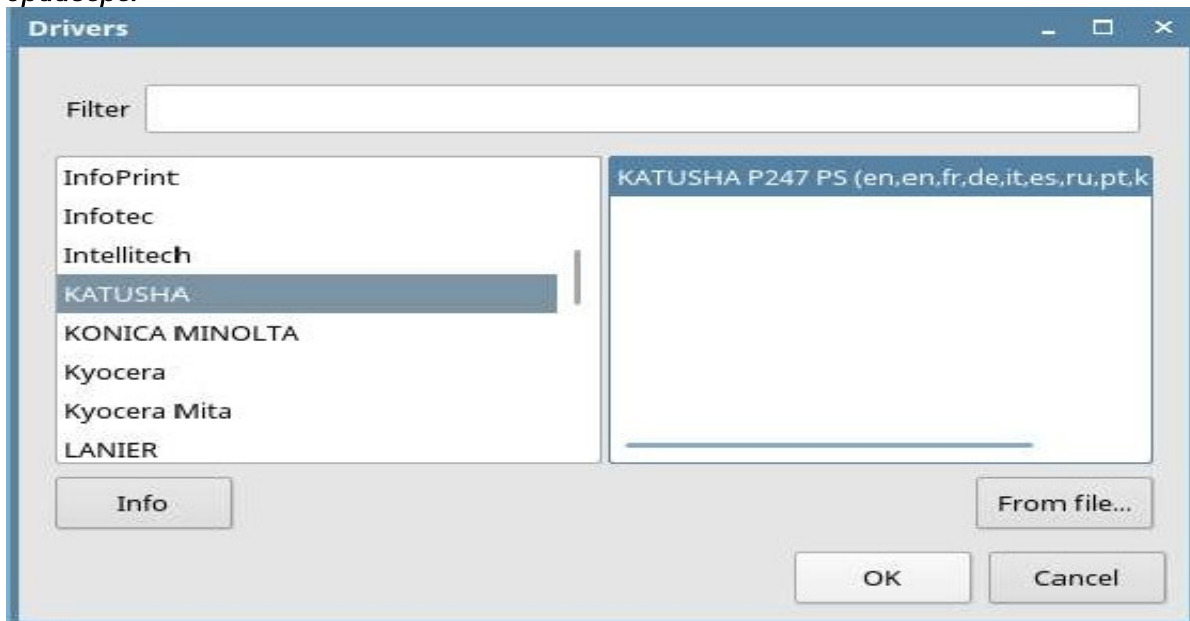
7. Заполните все строчки и затем нажмите «...» для выбора драйвера принтера. IP-адрес, который был введен на предыдущем шаге, отображается после сокета в поле «URL устройства»

Поле «Имя» не поддерживает наличие пробела. При вводе пробела кнопка «Готово» отключается. Вместо пробела используйте нижнее подчеркивание «_». Например «Katusha_M247_hall»

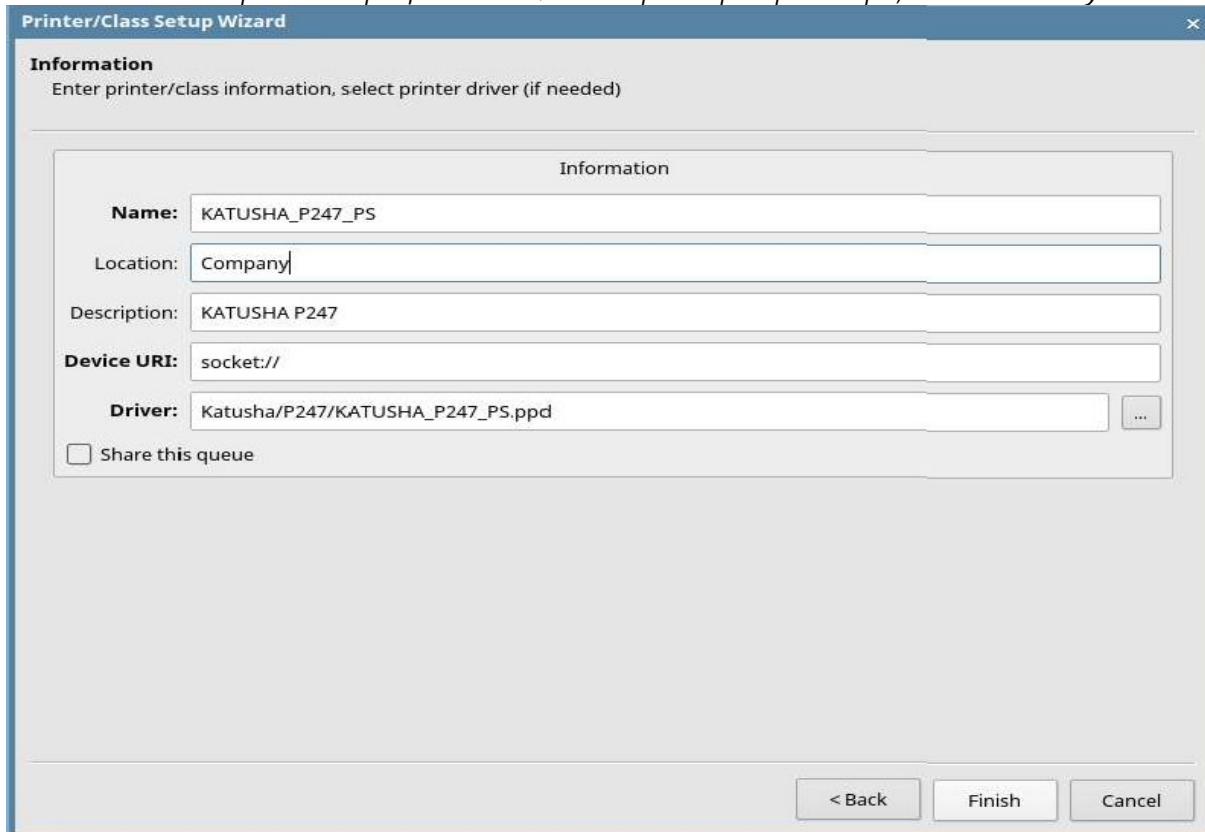


Выберите «KATUSHA» и установленный ранее драйвер «KATUSHA_P247_PS».

Если нажать кнопку «Информация», то можно увидеть подробную информацию о выбранном драйвере.

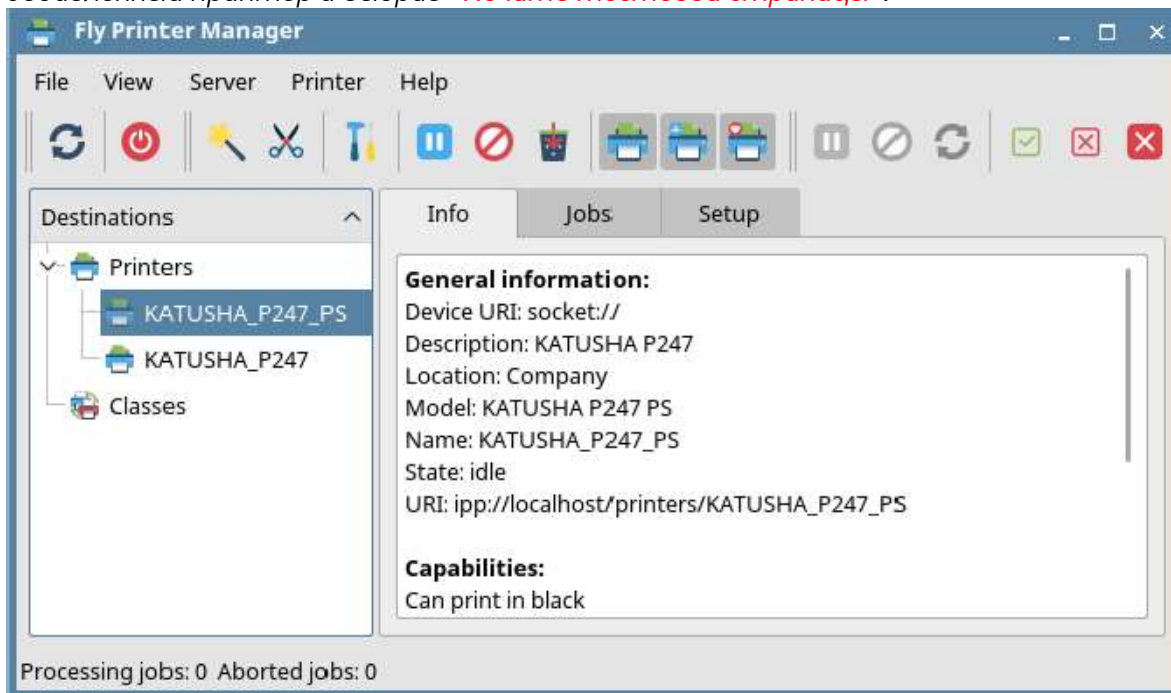


8. Затем завершите процесс добавления драйвера принтера, нажав кнопку «Готово».



9. Вы можете проверить информацию о добавленном драйвере.

Также вы можете распечатать тестовую страницу нажав правой кнопкой мыши на добавленный принтер и выбрав «Печать тестовой страницы».

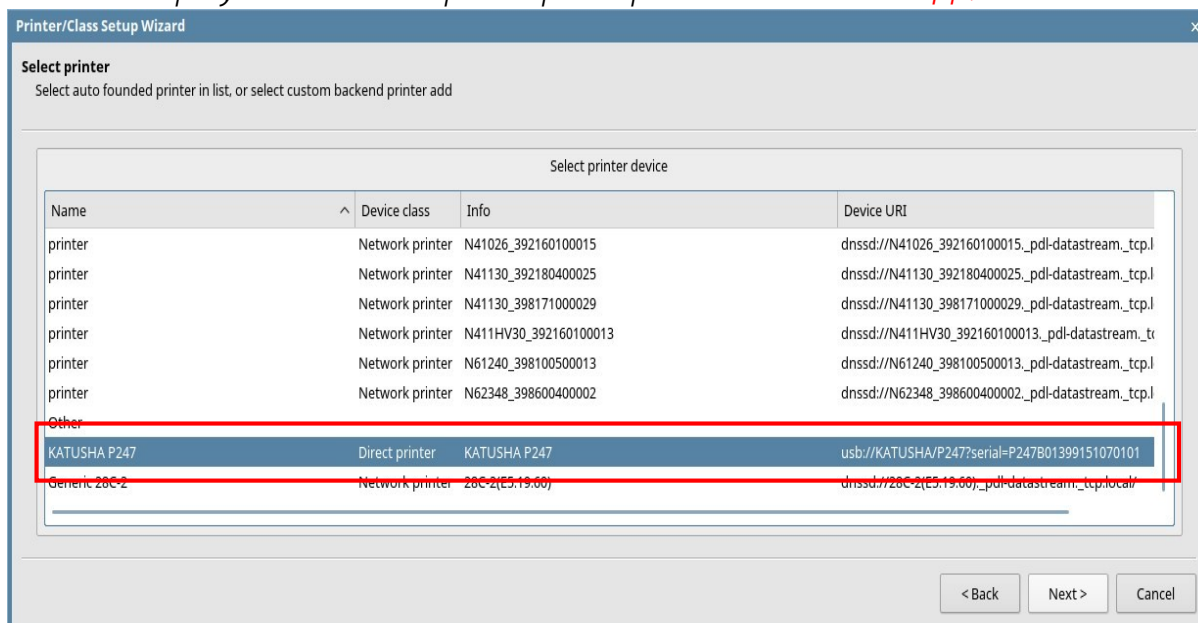


Важно.

В некоторых ОС Linux необходимо после добавления принтера в настройках печати указать формат и тип бумаги, т.к. по умолчанию могут быть использованы другие типы и форматы, например Legal 60 гр/м².

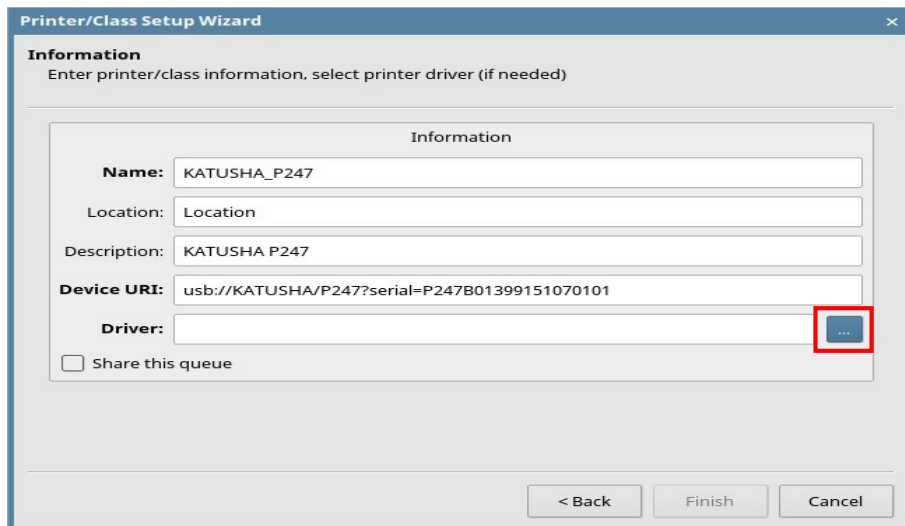
[Добавление принтера по USB соединению]

1. Подключите USB к ПК, после чего отобразится информация о USB-устройстве, как показано на рисунке ниже. Выберите принтер «P247» и нажмите «Далее».



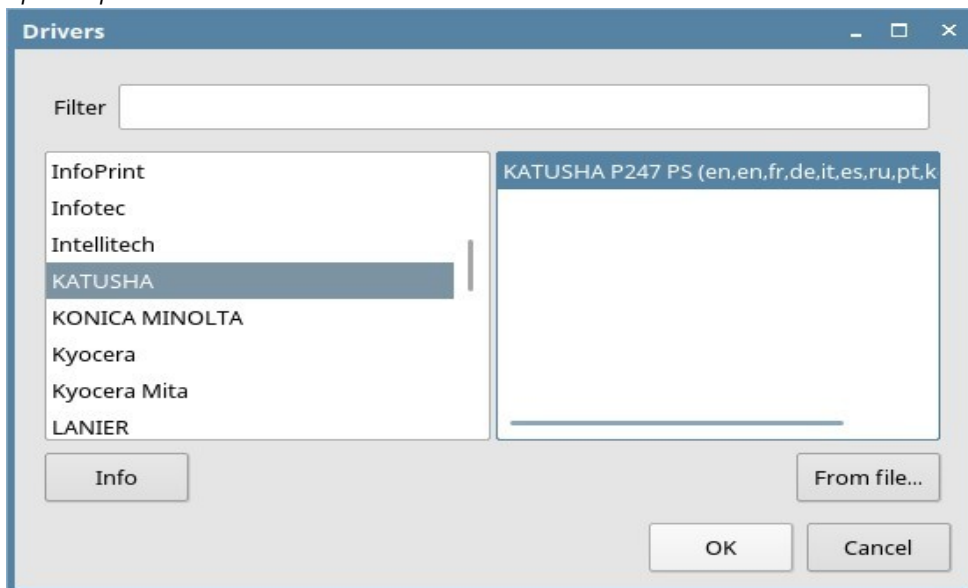
2. Основная информация устанавливается автоматически с USB-устройства. Нажмите кнопку «.....» для выбора драйвера принтера.

Поле «Имя» не поддерживает наличие пробела. При вводе пробела кнопка «Готово» отключается. Вместо пробела используйте нижнее подчеркивание «_». Например «Katusha_M247_hall»

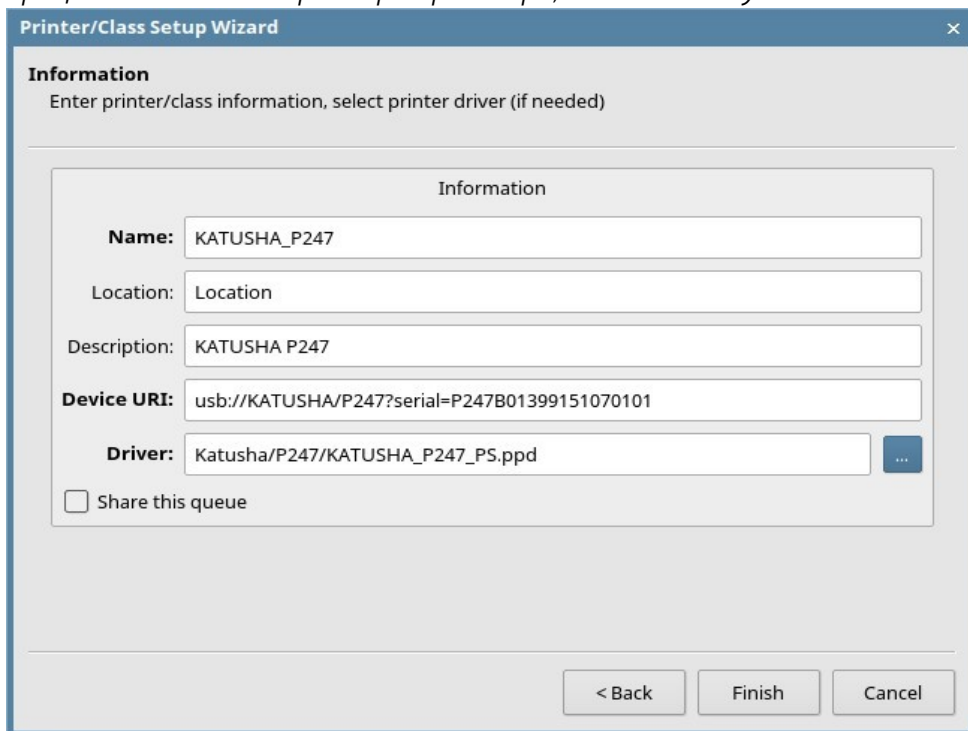


3. Выберите «КАТЮША» и «KATUSHA_P247_PS».

Если нажать кнопку «Информация», то можно увидеть подробную информацию о выбранном драйвере.

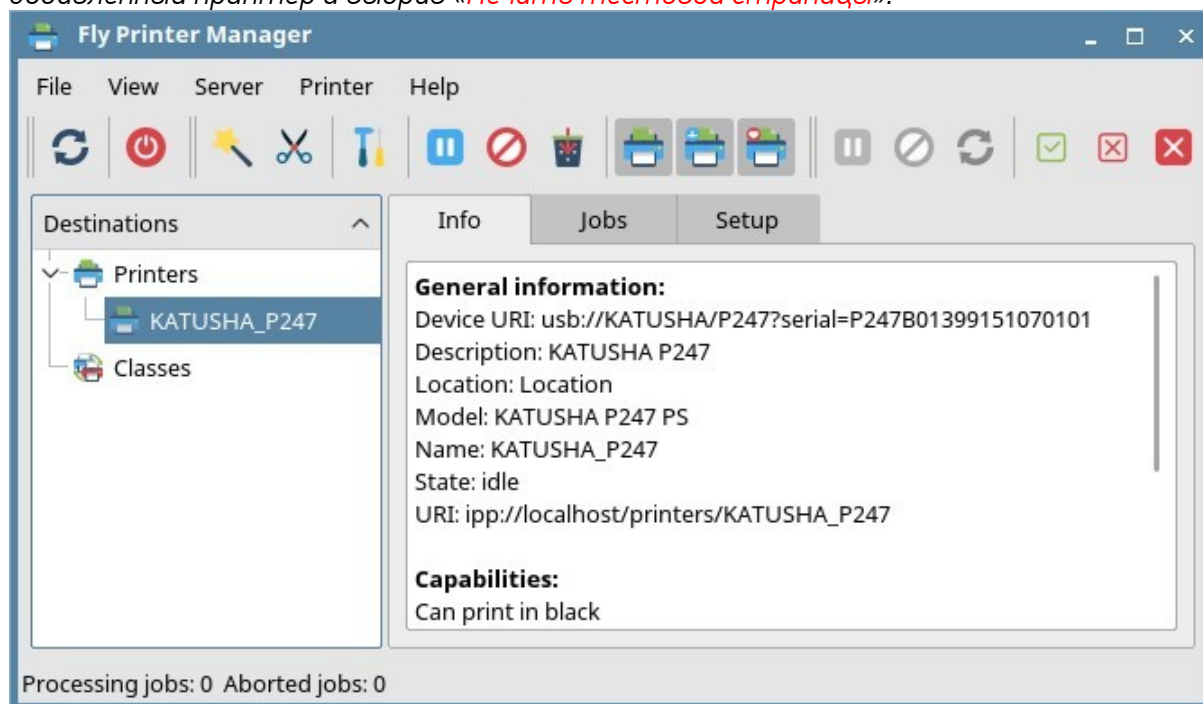


4. После ввода информации в каждом поле вы можете увидеть экран ниже. Завершите процесс добавления драйвера принтера, нажав кнопку «Готово».



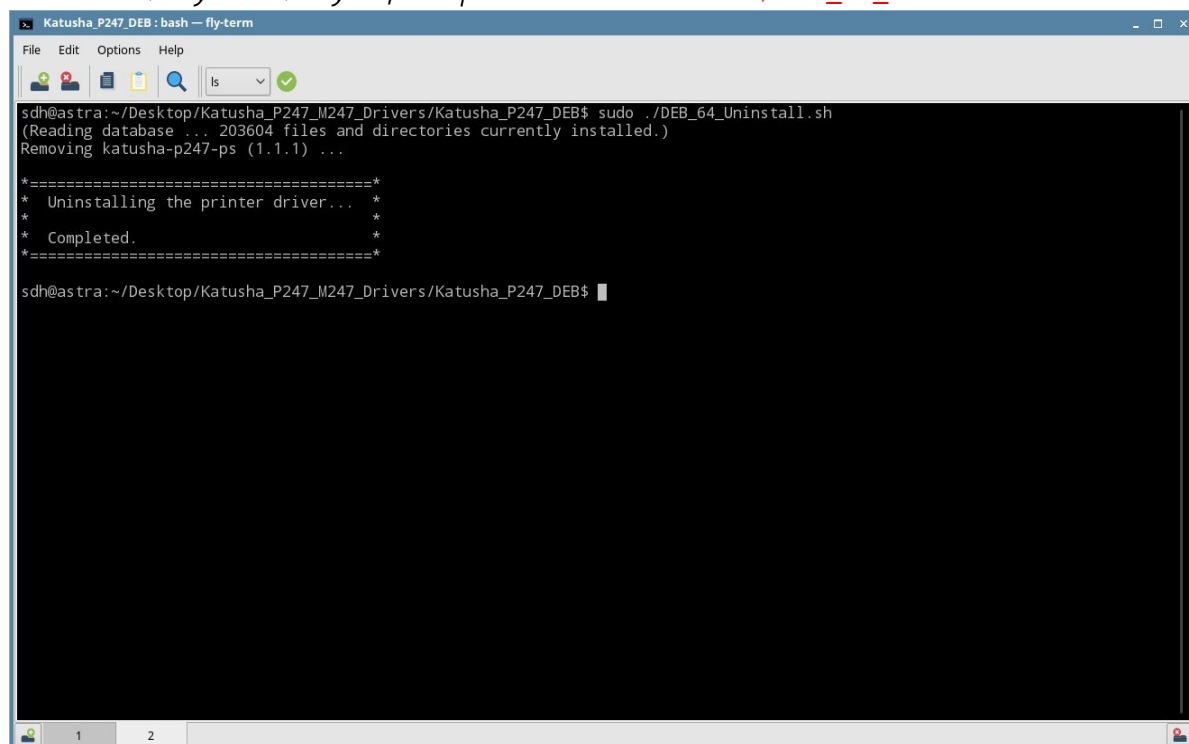
5. Вы можете проверить информацию о добавленном драйвере.

Также вы можете распечатать тестовую страницу нажав правой кнопкой мыши на добавленный принтер и выбрав «*Печать тестовой страницы*».

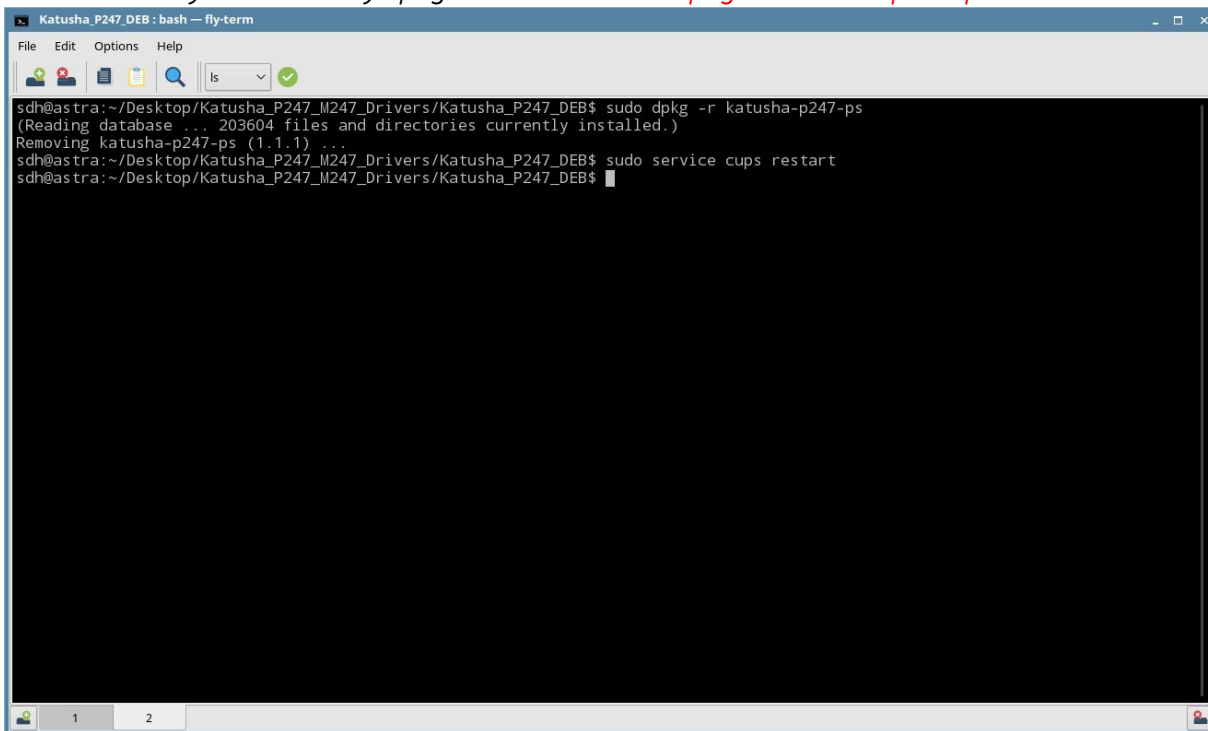


[Удаление DEB пакетов]

1. Используйте следующий скрипт: Введите "*sudo ./DEB_64_Uninstall.sh*"



2. Используйте команду `dpkg` : Введите "`sudo dpkg -r katusha-p247-ps`"



```
Katusha_P247_DEB : bash — fly-term
File Edit Options Help
ls
sdh@astra:~/Desktop/Katusha_P247_M247_Drivers/Katusha_P247_DEB$ sudo dpkg -r katusha-p247-ps
(Reading database ... 203604 files and directories currently installed.)
Removing katusha-p247-ps (1.1.1) ...
sdh@astra:~/Desktop/Katusha_P247_M247_Drivers/Katusha_P247_DEB$ sudo service cups restart
sdh@astra:~/Desktop/Katusha_P247_M247_Drivers/Katusha_P247_DEB$
```

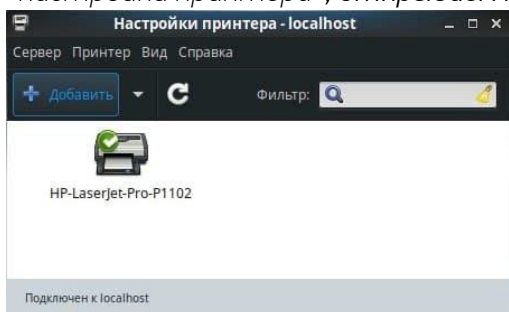
После использования команды `dpkg`, вам нужно ввести "`sudo service cups restart`", тем самым завершая удаление пакета `DEB`.

Если вы увидели сообщение "**Удаление драйвера принтера.. Завершено**", это свидетельствует о том, что установка пакета `DEB` завершена успешно. Файл фильтра и `PPD`-файл удаляются в каждом каталоге. Также удаляется каталог, включающий файл фильтра и `PPD`-файл.

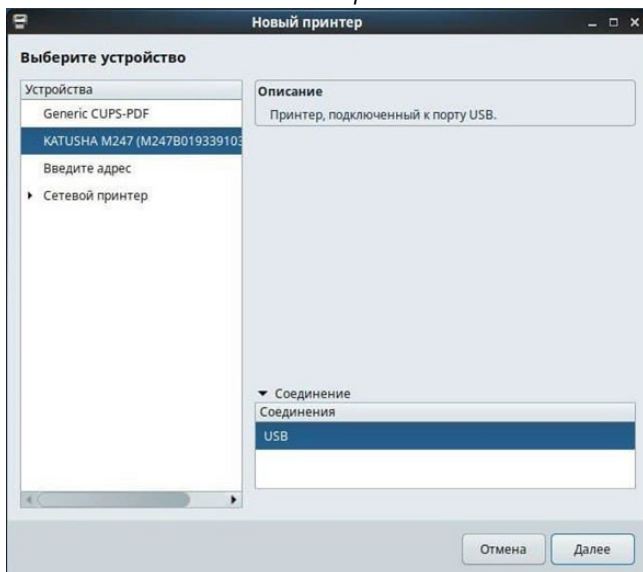
Установка через USB.

3. Подключаем МФУ к сети 220в и подключаем его к ПК кабелем USB 2.0.

В поиске находим «Настройки принтера». Для этого открываем «Меню», в поиске вводим «настройки принтера», открываем настройки и добавляем новое устройство.

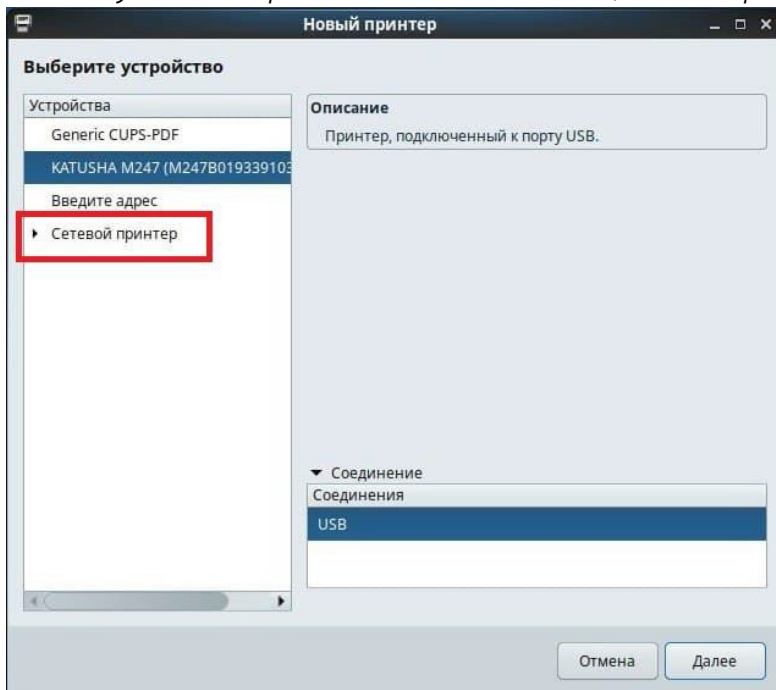


4. В списке слева выбираем поле с названием нашего устройства и нажимаем «Далее».



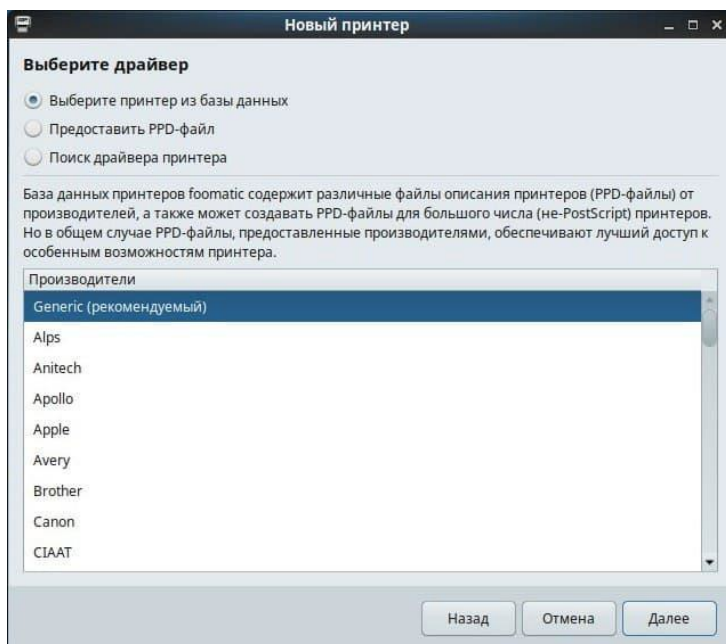
Установка сетевого устройства.

1. Подключаем МФУ к сети 220в и подключаем его к сети интернет или локальной сети кабелем RJ-45. На устройстве проверяем какой ip-адрес оно получило. Для проверки ip-адреса на КАТЮШЕ M247 достаточно на экране устройства смахнуть вниз меню состояния. В поиске находим «Настройки принтера». Для этого открываем «Меню», в поиске вводим «настройки принтера», открываем настройки и добавляем новое устройство. В списке слева выбираем поле «Сетевой принтер» и ищем необходимое устройство в отобразившемся списке. Устройство в списке будет отображаться либо по имени, либо по ip-адресу.

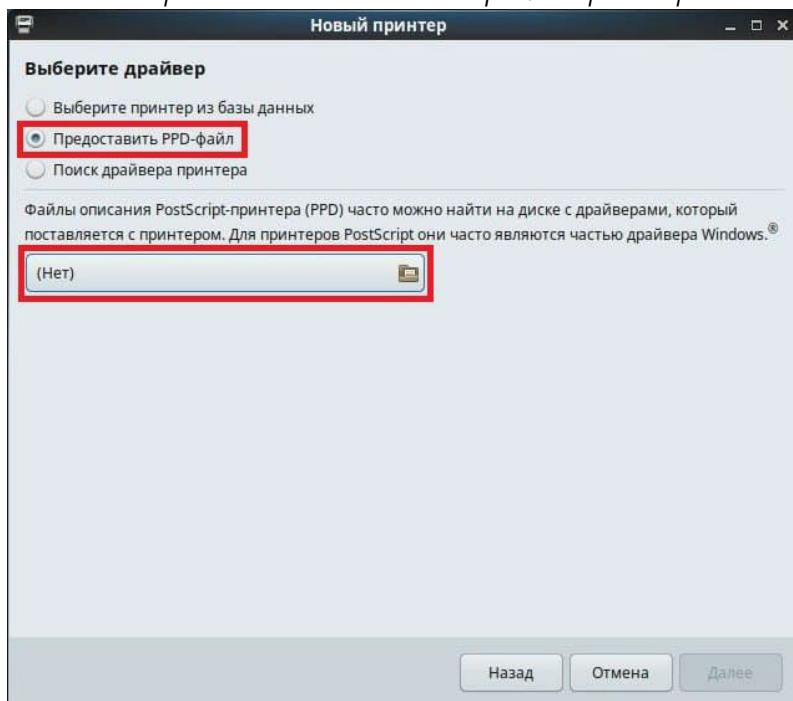


Далее установка одинакова и для подключения через USB и для сетевого подключения!

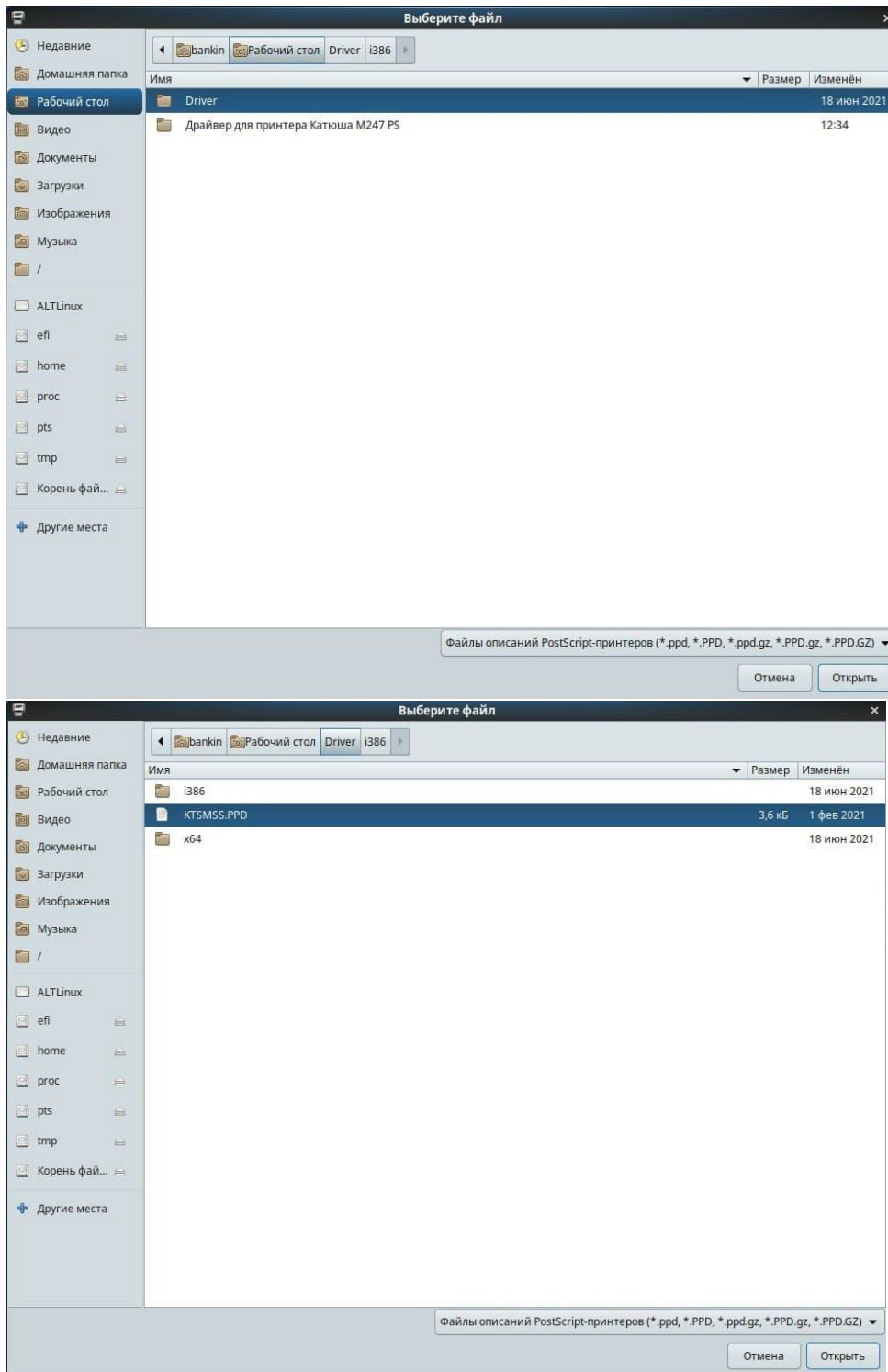
3. ОС начнет поиск подходящего драйвера из репозитории, но не найдет его автоматически и предложит три варианта поиска подходящего драйвера.



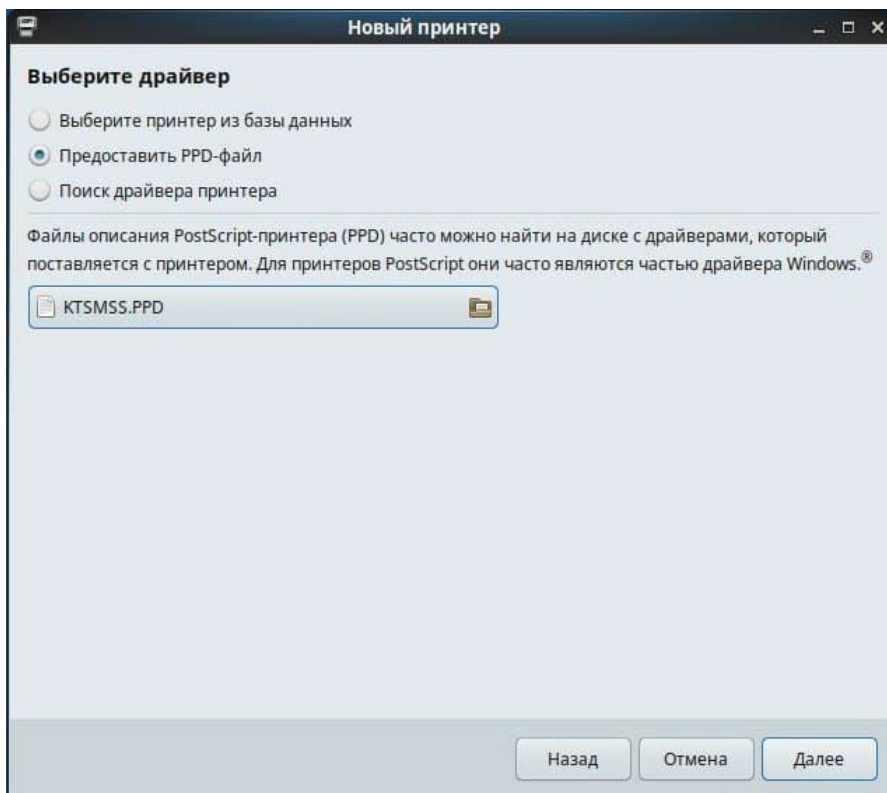
4. Выбираем второй пункт «Предоставить PPD-файл».
Затем открываем окно с поиском файла с расширением .PPD



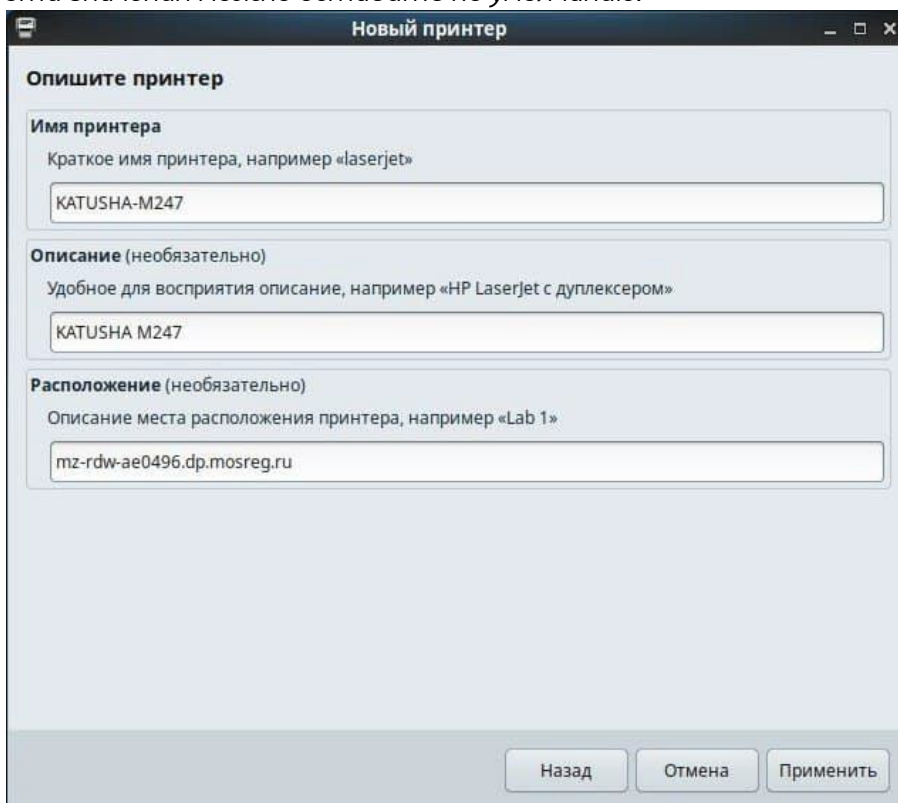
5. В появившемся окне находим папку со скаченным драйвером с файлом .PPD и нажимаем «Открыть».



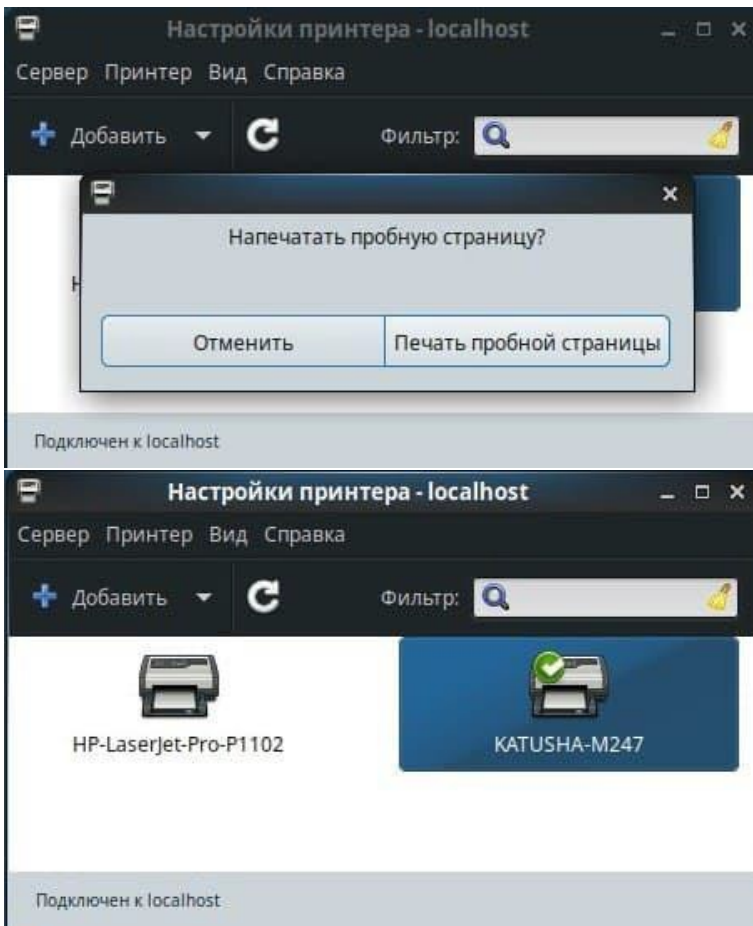
6. Затем нажимаем «Далее»



После установки ОС предложит вам дать имя устройству, добавить описание и расположение, эти значения можно оставить по умолчанию.

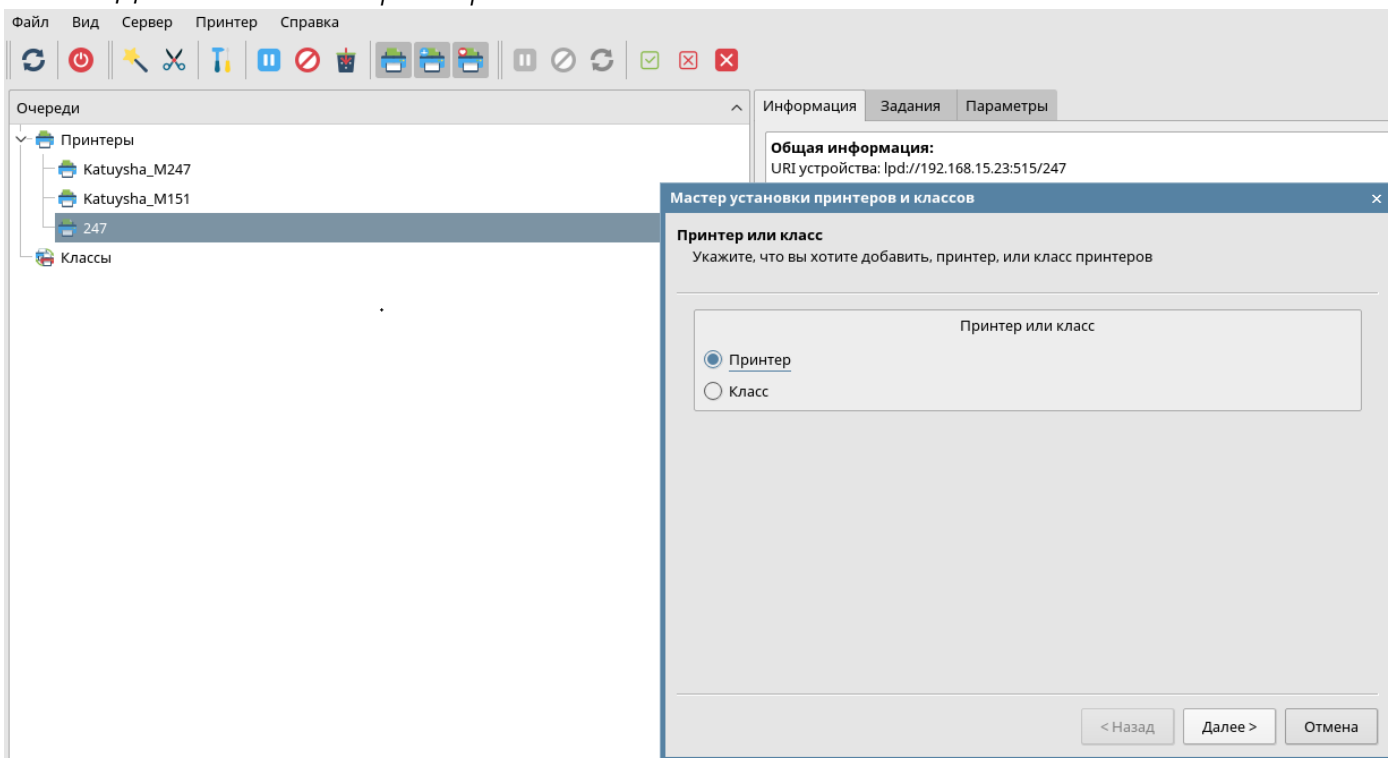


7. Затем нажимаем кнопку «Применить» и ОС предлагает сразу проверить правильность установки с помощью печати пробной страницы. Уже на этом этапе устройство должно корректно распечатывать тестовую страницу.

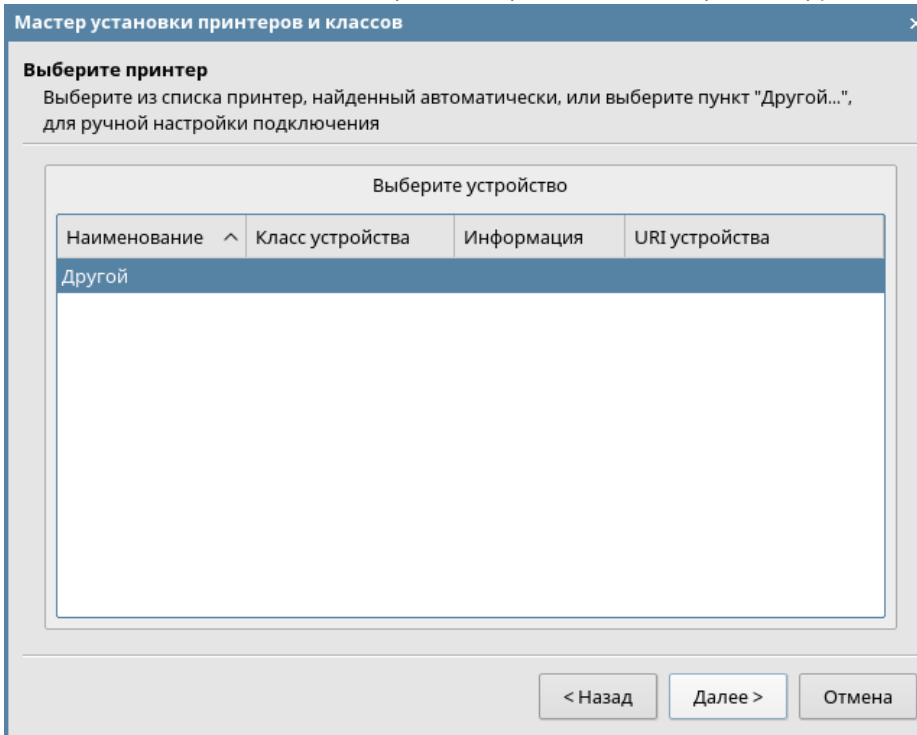


1.11 Установка принтера на Astra Linux 1.6-1.7

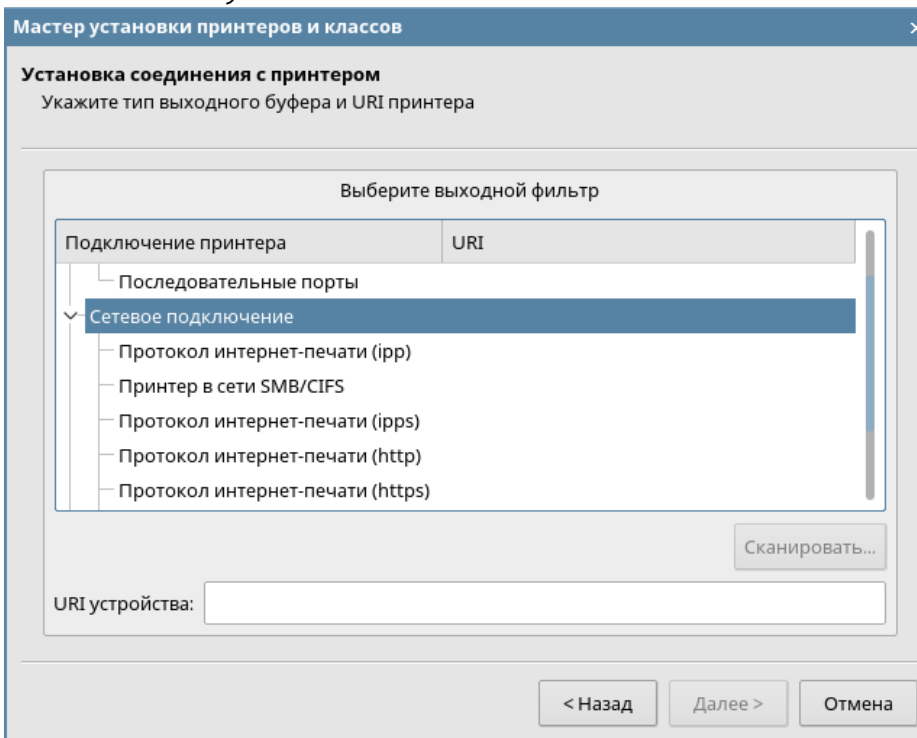
1. Добавляем новый принтер:



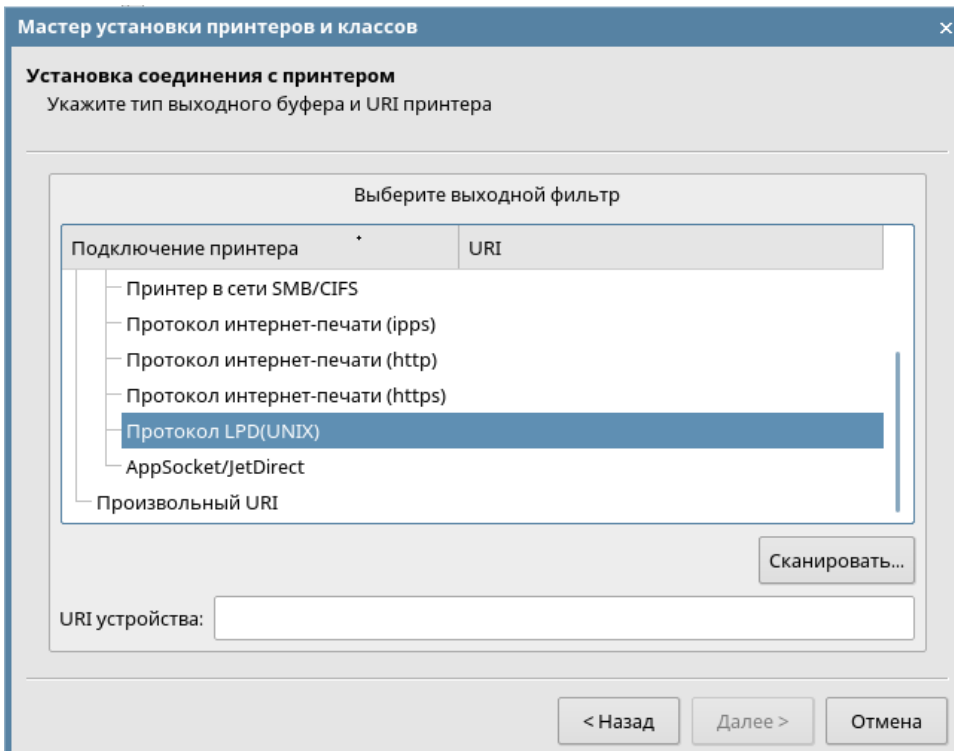
2. Если не находится при сканировании, выбираем «другой»:



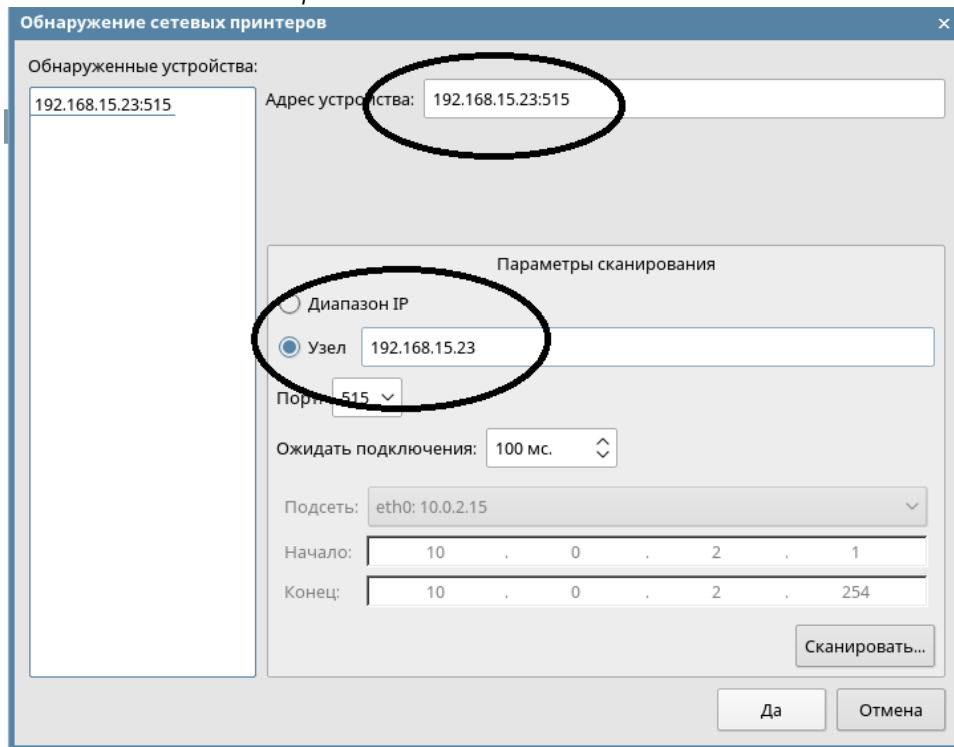
3. Используем сетевое подключение:



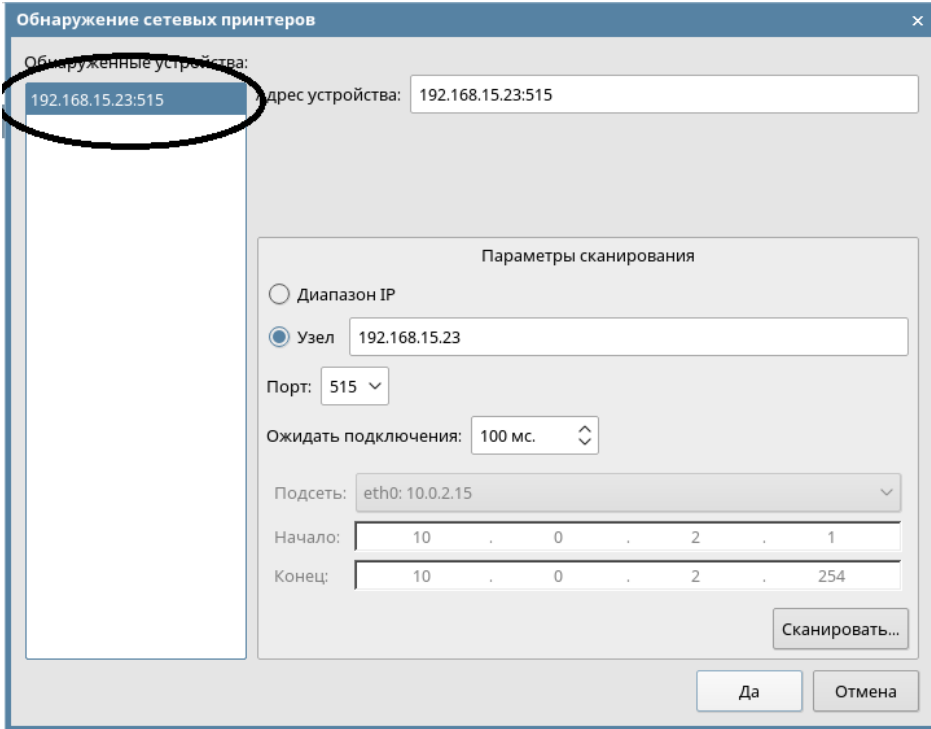
4. *Выбираем протокол:*



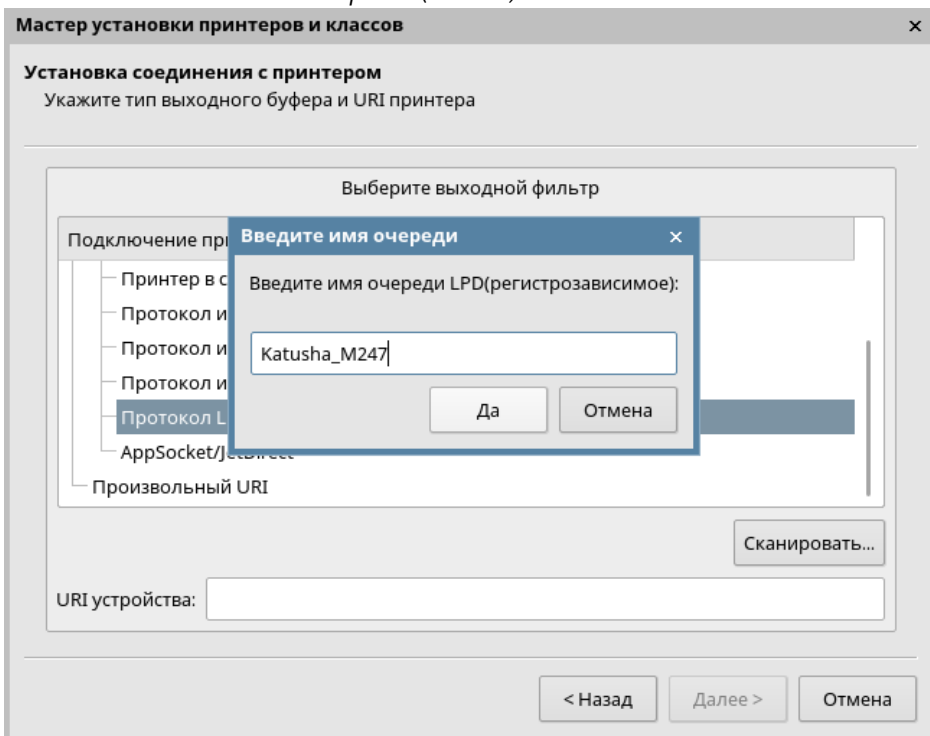
5. *Указываем адрес:*



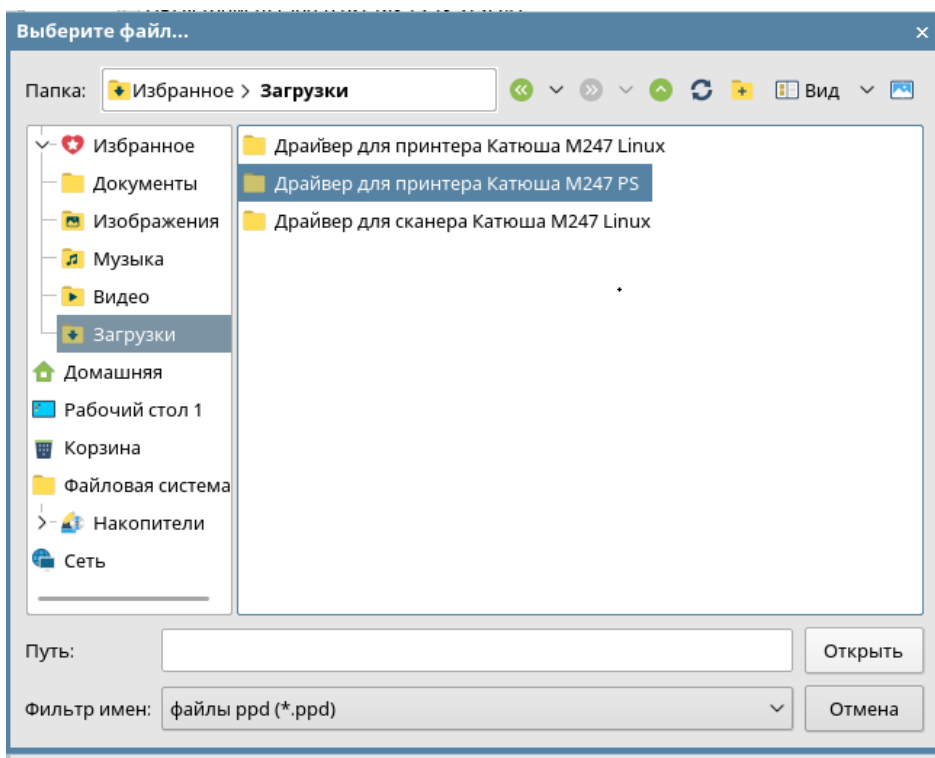
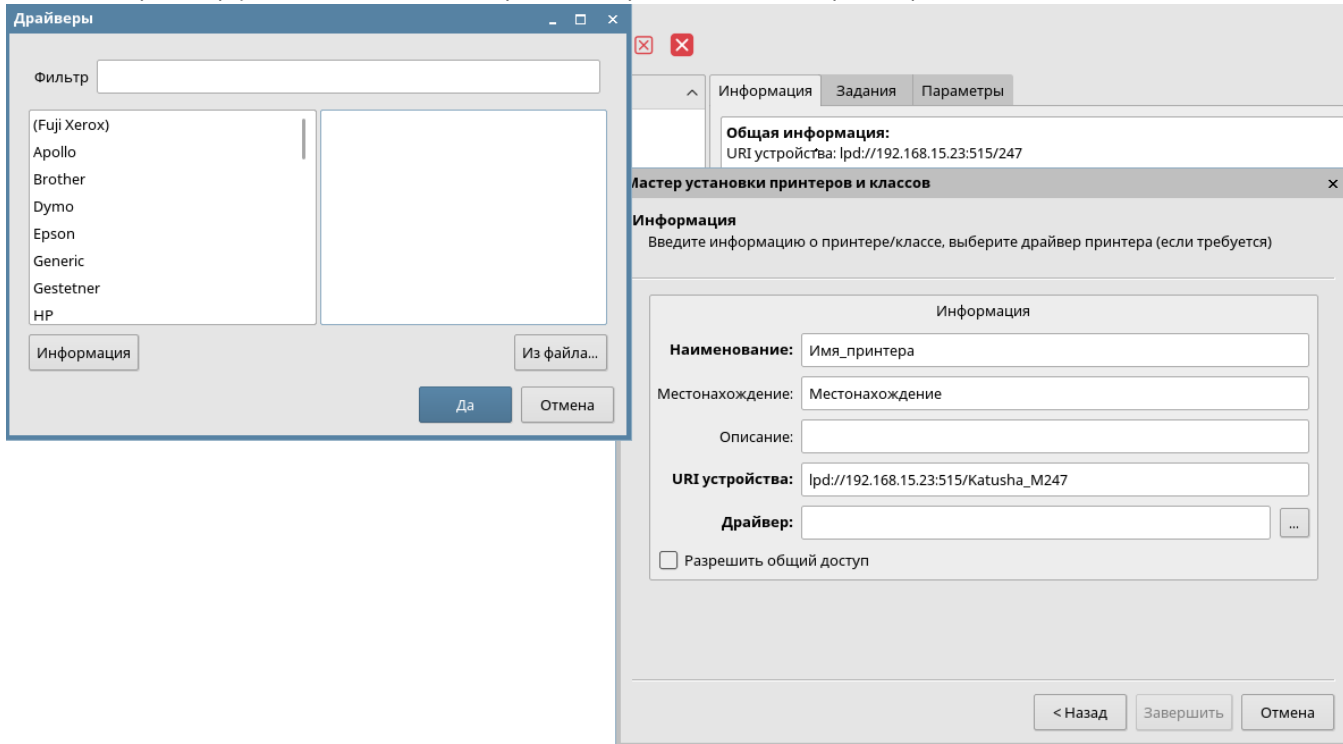
6. После сканирования, выделяем найденный аппарат и нажимаем «Да»

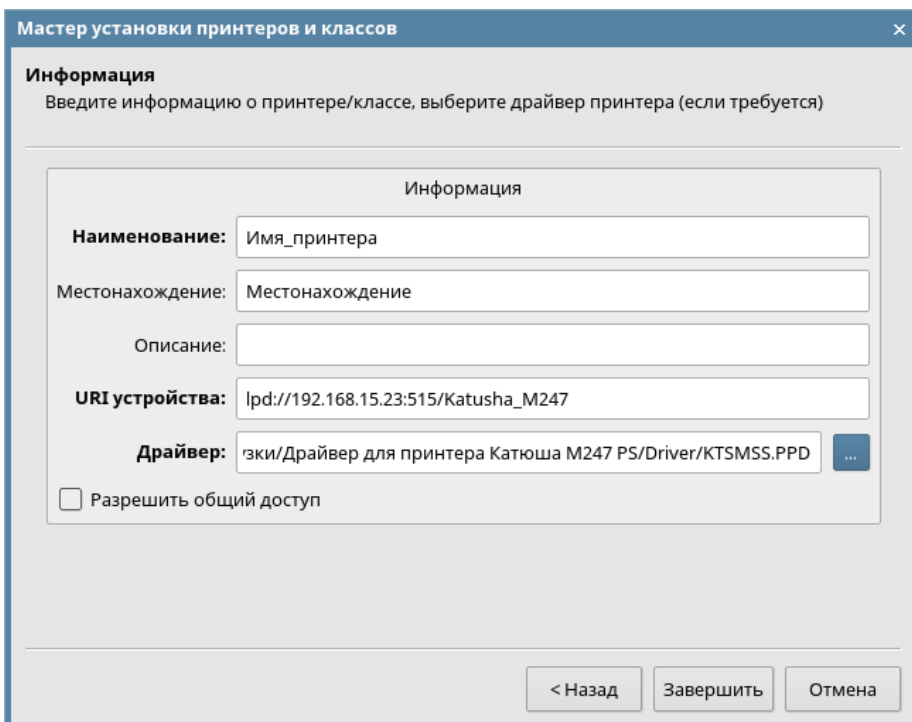


7. Введите имя очереди (любое):

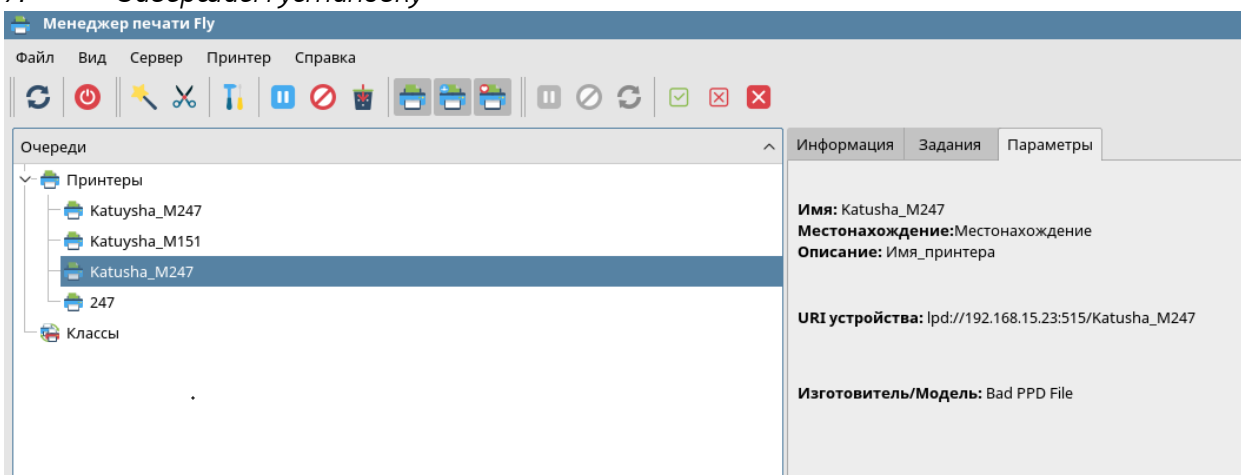


8. *Драйвер устанавливаем из файла (берем на сайте драйвер PS от Win)*





9. Завершаем установку



1.12 Установка сканера на Astra Linux 1.6-1.7

1. Скачать драйвера с сайта <https://katusha-it.ru/download-m247.html>

Катюша M247

[Драйвер для принтера Катюша M247 PCL5e](#)

[Драйвер для принтера Катюша M247 PCL6](#)

[Драйвер для принтера Катюша M247 PS](#)

[Драйвер для сканера Катюша M247 Network Scanner Driver](#)

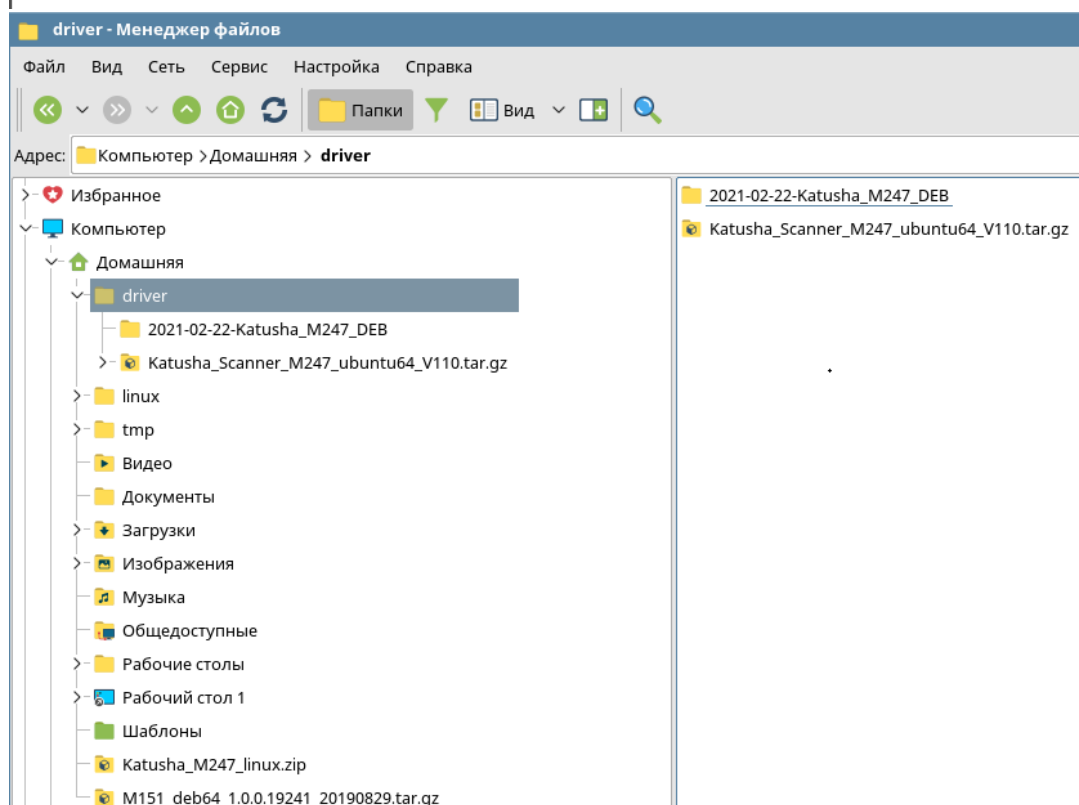
[Драйвер для сканера Катюша M247 WIA Network Scanner Driver](#)

[Драйвер для принтера Катюша M247 Linux](#)

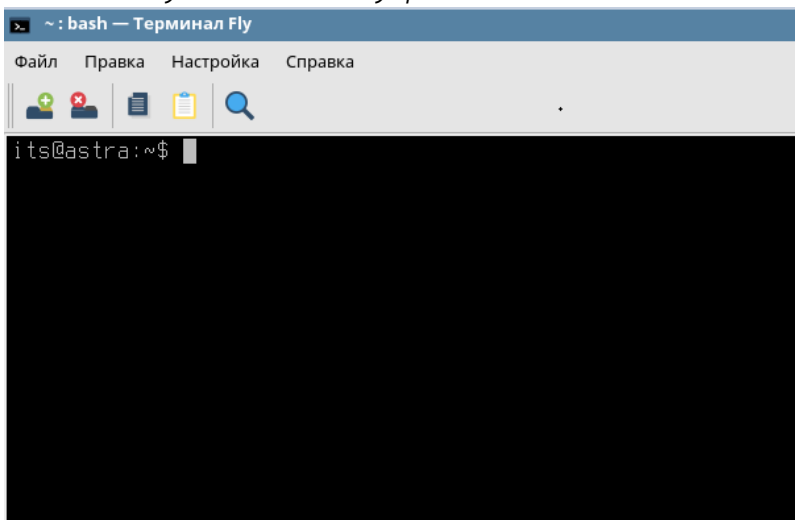
[Драйвер для сканера Катюша M247 Linux](#)

[Руководство пользователя M247](#)

[Диск с драйверами Катюша M247](#)

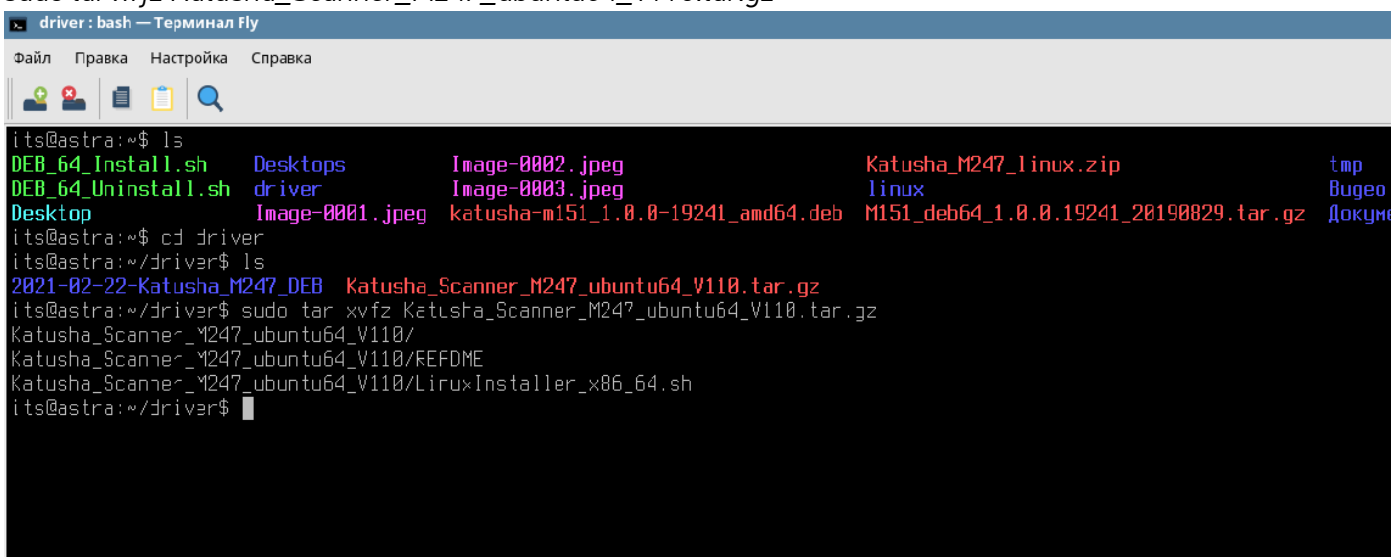


2. Запускаем консоль управления



```
its@astra:~$
```

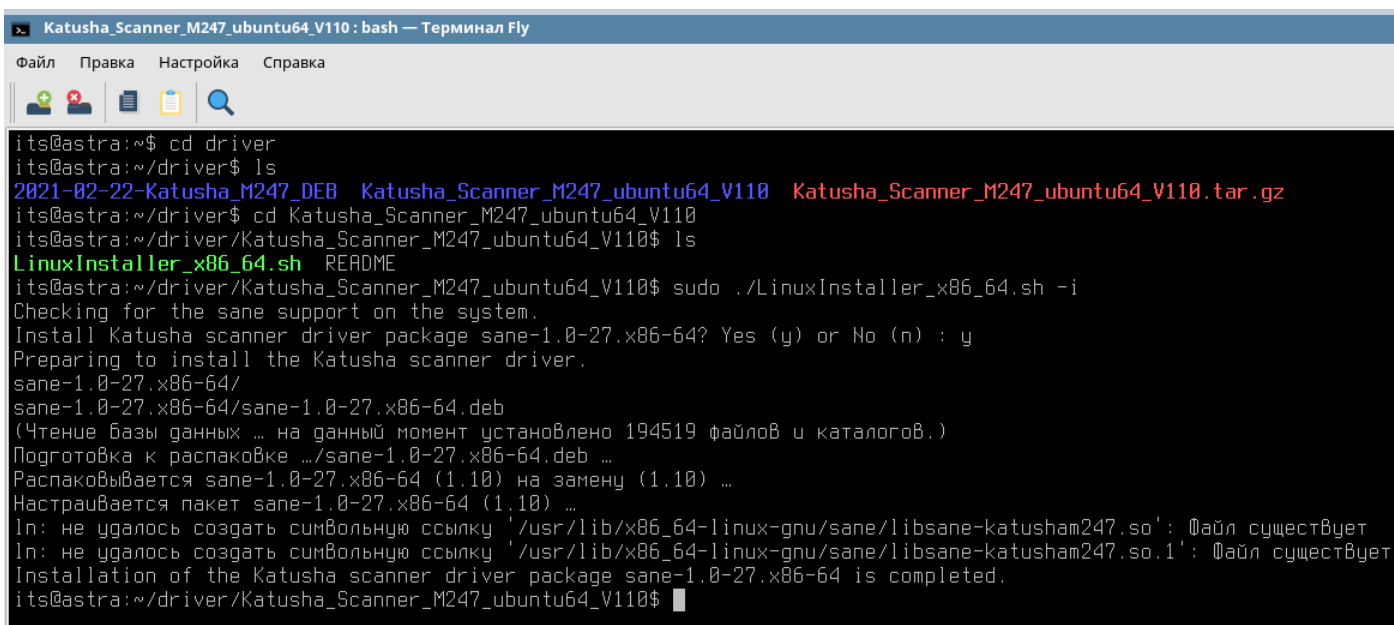
3. Распаковать драйвер из каталога с драйвером: `sudo tar xvfz Katusha_Scanner_M247_ubuntu64_V110.tar.gz`



```
its@astra:~$ ls
DEB_64_Install.sh      Desktops          Image-0002.jpeg   Katusha_M247_linux.zip      tmp
DEB_64_Uninstall.sh  driver           Image-0003.jpeg   linux                       Bugeo
Desktop              Image-0001.jpeg  katusha-m151_1.0.0-19241_amd64.deb  M151_deb64_1.0.0.19241_20190829.tar.gz  Докум

its@astra:~$ cd driver
its@astra:~/driver$ ls
2021-02-22-Katusha_M247_DEB  Katusha_Scanner_M247_ubuntu64_V110.tar.gz
its@astra:~/driver$ sudo tar xvfz Katusha_Scanner_M247_ubuntu64_V110.tar.gz
Katusha_Scanner_M247_ubuntu64_V110/
Katusha_Scanner_M247_ubuntu64_V110/README
Katusha_Scanner_M247_ubuntu64_V110/LinuxInstaller_x86_64.sh
its@astra:~/driver$
```

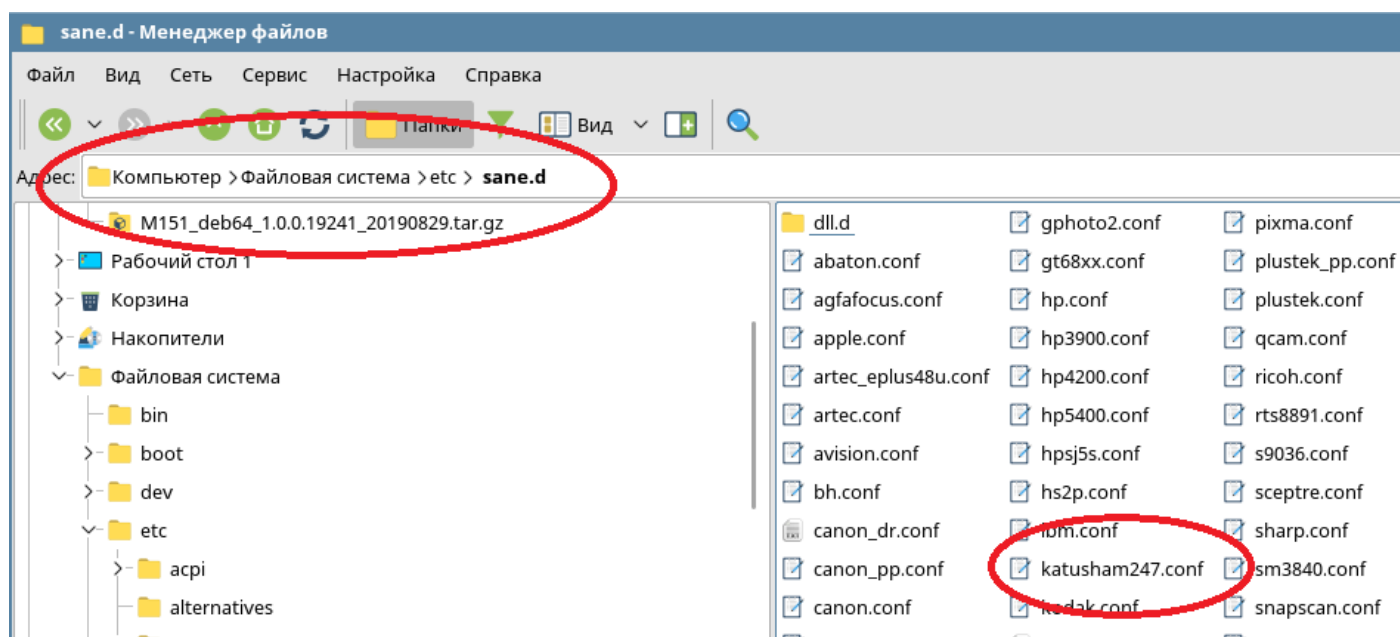
4. Запустить установку из каталога с файлом установщика: `sudo ./LinuxInstaller_x86_64.sh -i`



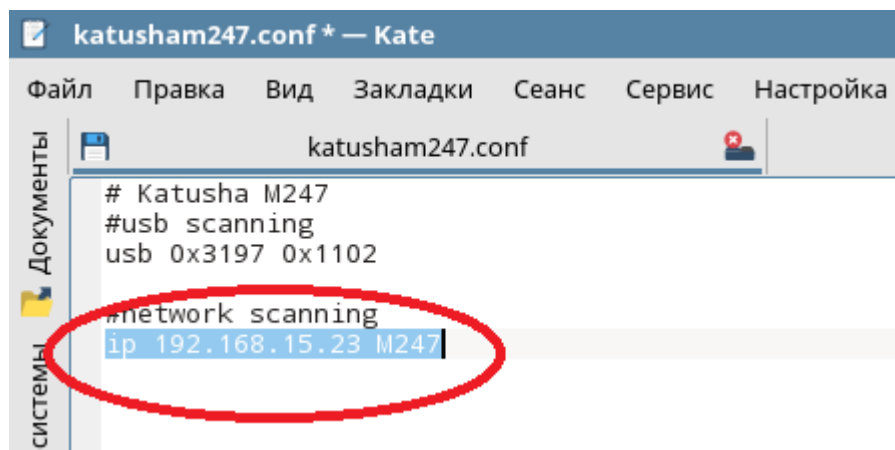
```
its@astra:~$ cd driver
its@astra:~/driver$ ls
2021-02-22-Katusha_M247_DEB  Katusha_Scanner_M247_ubuntu64_V110  Katusha_Scanner_M247_ubuntu64_V110.tar.gz
its@astra:~/driver$ cd Katusha_Scanner_M247_ubuntu64_V110
its@astra:~/driver/Katusha_Scanner_M247_ubuntu64_V110$ ls
LinuxInstaller_x86_64.sh  README
its@astra:~/driver/Katusha_Scanner_M247_ubuntu64_V110$ sudo ./LinuxInstaller_x86_64.sh -i
Checking for the sane support on the system.
Install Katusha scanner driver package sane-1.0-27.x86-64? Yes (y) or No (n) : y
Preparing to install the Katusha scanner driver.
sane-1.0-27.x86-64/
sane-1.0-27.x86-64/sane-1.0-27.x86-64.deb
(Чтение базы данных ... на данный момент установлено 194519 файлов и каталогов.)
Подготовка к распаковке .../sane-1.0-27.x86-64.deb ...
Распаковывается sane-1.0-27.x86-64 (1.10) на замену (1.10) ...
Настраивается пакет sane-1.0-27.x86-64 (1.10) ...
ln: не удалось создать символическую ссылку '/usr/lib/x86_64-linux-gnu/sane/libsane-katusham247.so': Файл существует
ln: не удалось создать символическую ссылку '/usr/lib/x86_64-linux-gnu/sane/libsane-katusham247.so.1': Файл существует
Installation of the Katusha scanner driver package sane-1.0-27.x86-64 is completed.
its@astra:~/driver/Katusha_Scanner_M247_ubuntu64_V110$
```

5. Отредактировать конфигурационный файл `katusham247.conf`

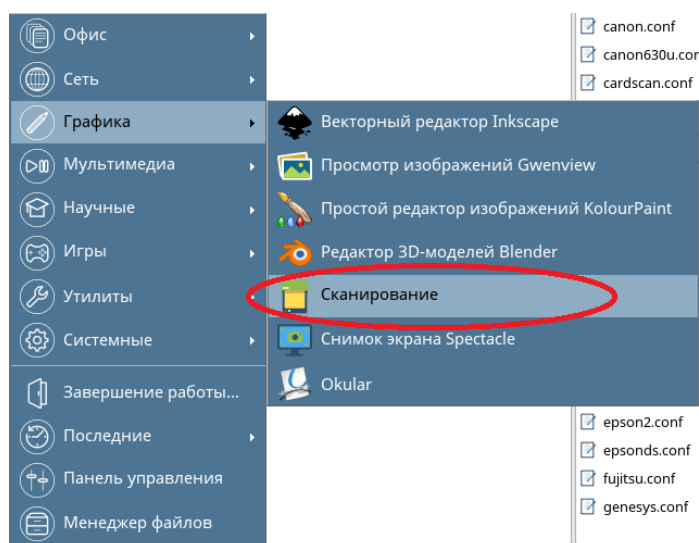
в каталоге `etc\sane.d`



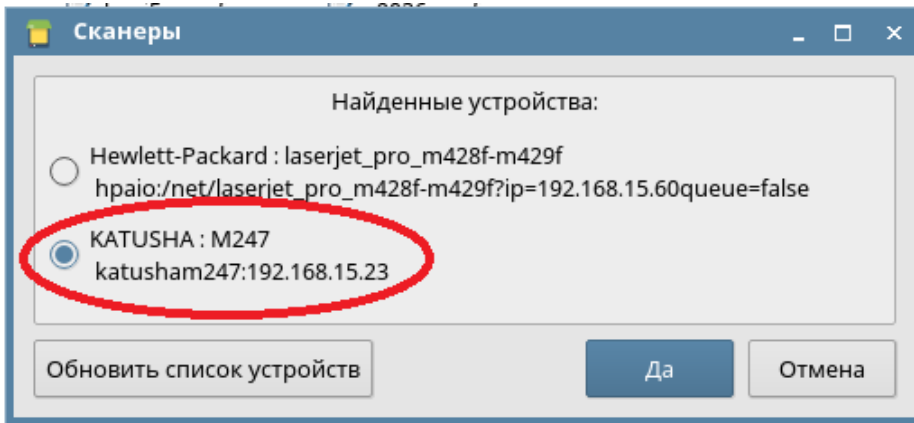
6. Для сетевого сканера необходимо прописать ip-адрес аппарата Катюша M247:



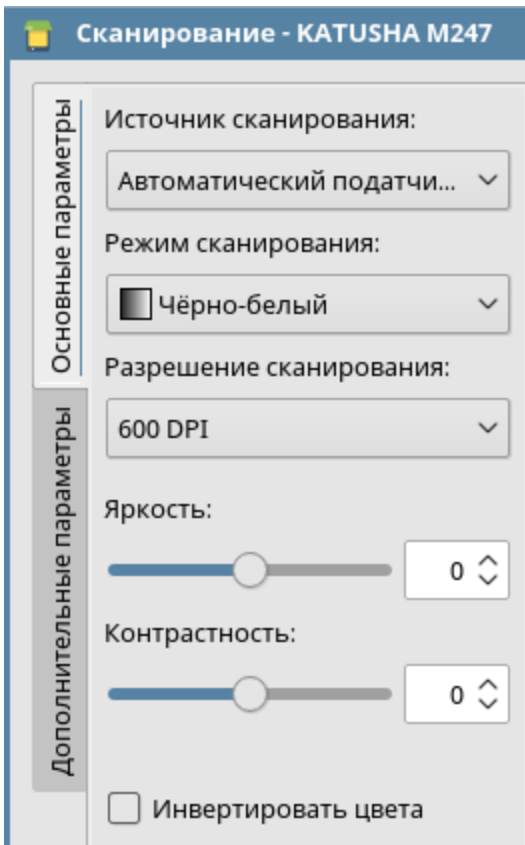
7. Запустить программу сканирования:

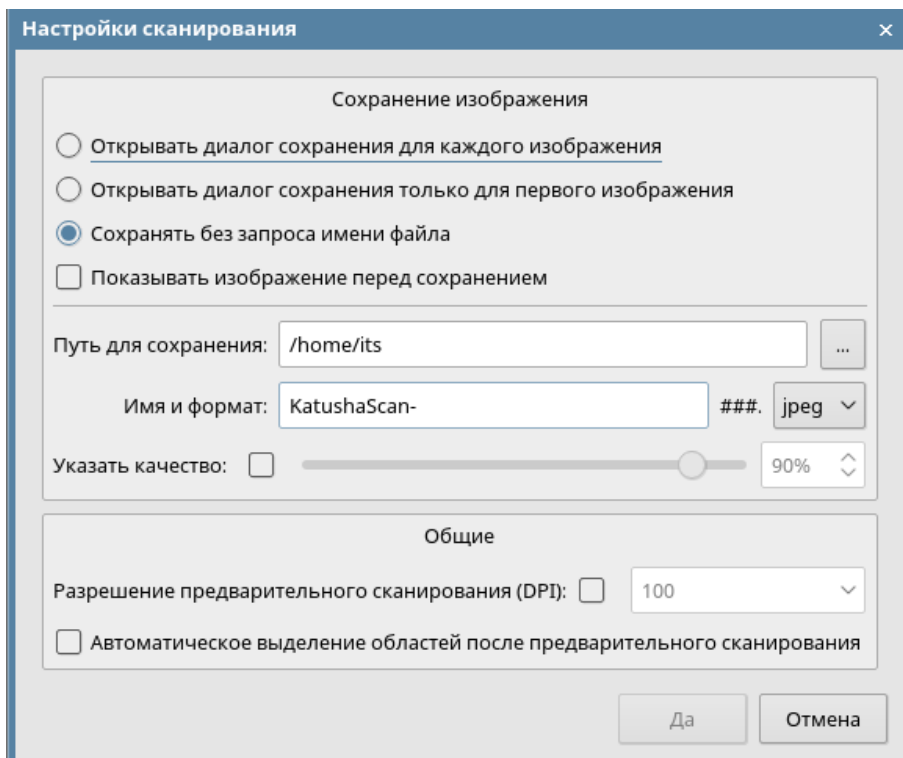


8. Выбрать сканер KATUSHA : M247



9. *Выбрать необходимые настройки сканирования:*





10. Отсканировать документы в указанную директорию:

